

DOCUMENTATION INSTALLATION ET UTILISATION

Logiciel Egimmo 1.8

Mai 2015

Version 1.83 du 19 mai 2015

AVANT-PROPOS

La RCBC a consisté en particulier à passer aux amortissements à partir de l'exercice 2013. Les dépréciations subis par chaque bien jusqu'en 2012 ont fait l'objet d'une répartition au prorata des financements entre les trois subdivisions du compte 1069 : 10691 (dotations), 10692 (subventions) et 10693 (fonds propres). Les états annuels des immobilisations et des financements de 2012 et 2013 ont été modifiés pour faire apparaître cette répartition.

Les anciens états annuels sont conservés pour les éditions jusqu'à l'exercice 2012. Si l'ancienne règle du linéaire annuel a été appliquée pour calculer les dépréciations de tous les biens acquis jusqu'en 2012, il n'y a aucune différence entre les dépréciations des anciens états et des nouveaux états annuels en 2012. Cette ancienne règle reste appliquée à ces biens au-delà de 2012.

Cependant, les quelques EPLE qui ont utilisé la règle du linéaire au prorata temporis jusqu'en 2012 trouveront de petites différences car, contrairement aux anciens états annuels, les nouveaux amortissent le jour d'entrée à l'inventaire conformément à la recommandation de la DAF du ministère de l'Education nationale. Pour détecter la présence de biens amortis selon cette règle jusqu'en 2012, le logiciel EGIMMO propose une édition dans les « Tests de cohérence des données » dans le menu « Contrôle ».

Les EPLE abonnés à Egimmo-Assistance peuvent télécharger gratuitement la version 1.83 du logiciel EGIMMO sur le site www.egimmo.com ainsi que toute nouvelle mise à jour pendant la durée de leur abonnement. Il est donc recommandé aux agents comptables et aux gestionnaires de se rendre périodiquement sur le site www.egimmo.com pour vérifier la présence d'une nouvelle mise à jour du logiciel et de la télécharger le cas échéant.

La version 1.83 contient toutes les mises à jour faites de 2012 à 2015 :

- Le contrôle des nomenclatures des comptes,
- Le plan d'amortissement sur chaque fiche,
- L'édition de la liasse des balances comptables pour aide aux saisies et au contrôle des écritures de l'exercice,
- L'édition de la liste des actifs subventionnés totalement amortis,
- L'édition de l'état synthétique des financements et des amortissements qui détaille les opérations de passage entre les financements nets comptables et les soldes des comptes de capitaux en explicitant le rôle du compte 139 et les annulations relatives aux sorties et au terme de l'amortissement des subventions.
- L'introduction de l'extourne permettant :
 - o La saisie du mandat prévisionnel à partir du 31/12/N et le calcul de l'amortissement au titre de l'exercice N sur la base de la valeur estimée du bien,
 - o La saisie de l'écart de valeur, positif ou négatif, à réception de la facture en N+1 en complément de la valeur (le mandat devenant ainsi définitif) et le calcul de l'amortissement au titre de l'exercice N+1 sur la base de la valeur définitive en rattrapant l'amortissement manquant de l'écart en N,
 - o L'édition d'un état des fiches prévisionnelles en N+1 pour permettre le rapprochement avec GFC.

CHACUN DES GESTIONNAIRES QUI UTILISE LE LOGICIEL DOIT LIRE ATTENTIVEMENT LA DOCUMENTATION EGALEMENT TELECHARGEABLE QUI EXPLIQUE EN PARTICULIER L'UTILISATION DES NOUVEAUX ETATS POUR LEURS OPERATIONS COMPTABLES ET BUDGETAIRES.

AVANT-PROPOS

PARTIE I – INSTALLATION	Page 4
PARTIE II – NOUVEAUTES VERSION 1.81	
1. Vérification et correction des nomenclatures	Page 7
2. Recherche des biens	Page 9
3. Contrôles 2012	Page 11
4. Nouveaux états 2012-2013	Page 18
5. Dernière minute	Page 34
PARTIE III – NOUVEAUTES VERSION 1.82	
1. Introduction	Page 35
2. Rappels	Page 35
3. Etat annuel des soldes des comptes de capitaux	Page 37
4. Liasse des écritures comptables de l'exercice	Page 45
5. Nouvelle fiche d'inventaire à l'écran	Page 50
ANNEXES	Page 53

INSTALLATION

Le fichier « **egimmosetup.exe** » téléchargeable depuis le site www.egimmo.com permet d'enregistrer le fichier d'application « **egimmo.exe** » de la nouvelle version 1.8 du logiciel Egimmo sous réserve que vous connaissiez sur votre logiciel Egimmo actuel :

- le chemin d'accès au dossier où il est installé,
- la version installée.

AVERTISSEMENT

Vous ne devez enregistrer « egimmo.exe » que si la version du logiciel EGIMMO actuellement installée votre système informatique est la version 1.7 ou plus. Le cd-rom de mise à jour de cette version vous a été envoyé avec la facture de votre actuel abonnement Egimmo-Assistance.

Toute installation de ce fichier sur une version antérieure à 1.7 provoquera l'arrêt immédiat du logiciel EGIMMO dès son lancement afin d'éviter tout dysfonctionnement et toute altération des données.

Si jamais vous êtes confronté à cet arrêt, contactez le service d'assistance de la société Effi.

Il est donc impératif de vérifier la version de votre logiciel Egimmo actuellement utilisé et dans ce but de savoir où elle se trouve. Ce qui suit va vous aider.

❖ Où est installé votre logiciel Egimmo actuel ?

Parmi toutes les icônes figurant sur le bureau de votre poste informatique, cliquez sur l'icône EGIMMO (raccourci d'accès au fichier d'application egimmo.exe) avec le bouton droit de la souris ; un menu contextuel s'affiche comme le montre la figure 1 ci-dessous.

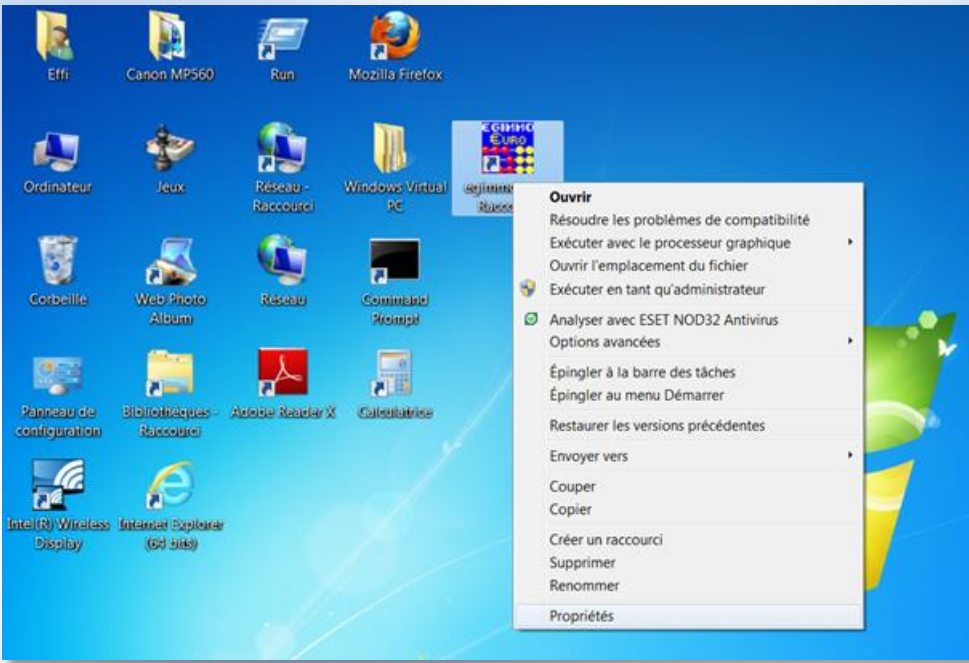


Figure 1

Cliquez sur « Propriétés ».

La fenêtre « Propriétés » (figure 2 ci-dessous) indique le chemin d'accès au dossier où se trouve le fichier d'application egimmo.exe. Ici, le chemin est « C:\Winimmo\egimmo.exe » ce qui signifie que le logiciel EGIMMO est implanté dans le dossier Winimmo sur le lecteur C: du disque dur local.

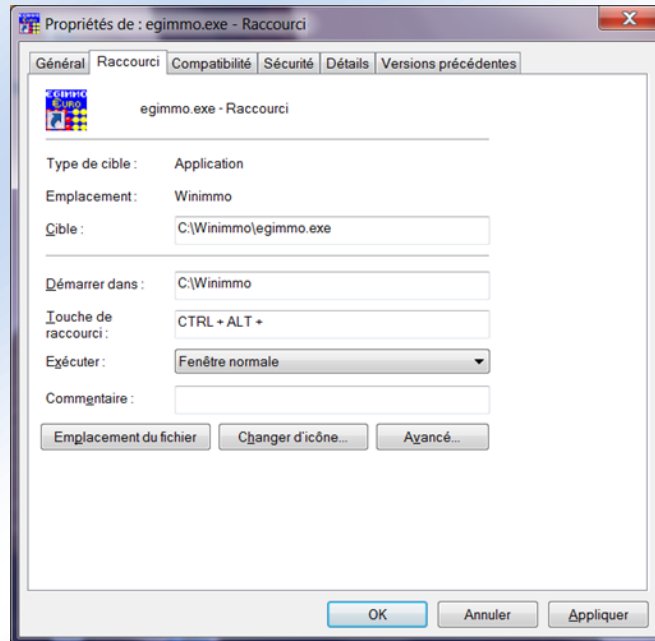


Figure 2

Remarques. Winimmo est le nom par défaut du dossier où se trouve le logiciel Egimmo ; ce nom a pu être modifié par la personne qui a effectué l'installation initiale. De même, le chemin d'accès peut être différent si l'installation a été faite sur un serveur de réseau. A titre d'exemple, le chemin « Z:\Commun\Gestion\egimmo.exe » signifie que l'installation a été faite sur le lecteur Z: du disque d'un serveur dans le sous-dossier « Gestion » du dossier « Commun ».

❖ Quelle est la version actuellement installée du logiciel Egimmo ?

Une fois que le chemin d'accès au dossier du logiciel Egimmo est connu, utilisez-le pour rechercher le fichier d'application « **egimmo.exe** » avec l'explorateur de Windows. Cliquez sur le fichier « **egimmo.exe** » avec le bouton droit de la souris puis sélectionner « Propriétés ».

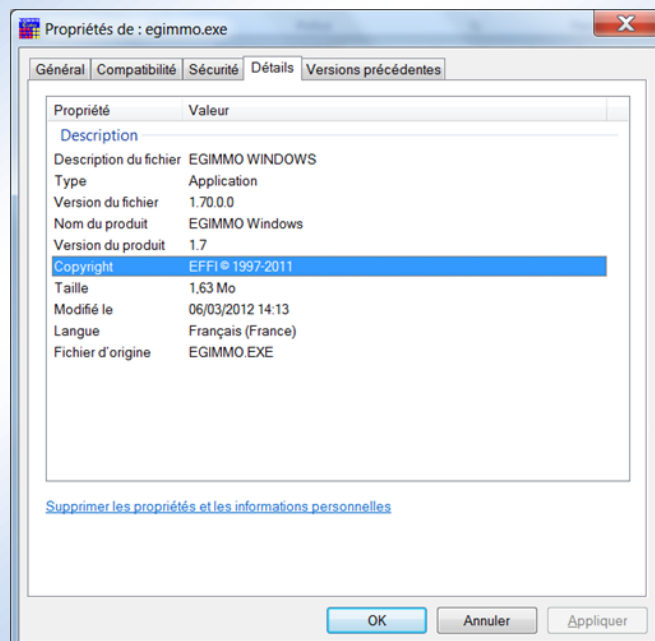


Figure 3

Selon le système Windows du poste de travail, il faut sélectionner l'onglet « Détail » ou l'onglet « Version » de la fenêtre « Propriétés » (figure 3 ci-dessus) mais, dans les deux cas, on peut lire la version du fichier, ici 1.70.0.0 ce qui correspond bien à la version 1.7 du logiciel EGIMMO.

IMPORTANT

Si la version actuelle est antérieure à 1.7, vous devez immédiatement installer le cd-rom de mise à jour du logiciel EGIMMO version 1.7 qui vous a été envoyé avec la facture de votre actuel abonnement Egimmo-Assistance.

Si jamais vous êtes confronté à un problème d'installation de la mise à jour du logiciel EGIMMO version 1.7, contactez l'assistance de la société Effi.

❖ Comment installer « egimmo.exe » ?

Si la version de votre logiciel Egimmo est la version 1.7 ou plus, téléchargez le fichier « **egimmosetup.exe** » depuis le site www.egimmo.com.

Dans la fenêtre « **Mise à jour Egimmo 1.8** » (figure 4), remplacez, le cas échéant, le dossier de destination (*Destination folder*) par défaut « **C:\Winimmo** » par celui que vous avez trouvé et où est installé votre logiciel Egimmo, soit en le saisissant, soit en le sélectionnant avec « **Parcourir (Browse)** ». En cliquant sur « **Installer (Install)** », le fichier d'application « **egimmo.exe** » de la version 1.8 du logiciel Egimmo est extrait du fichier « **egimmosetup.exe** » et remplace l'ancien dans le dossier indiqué.

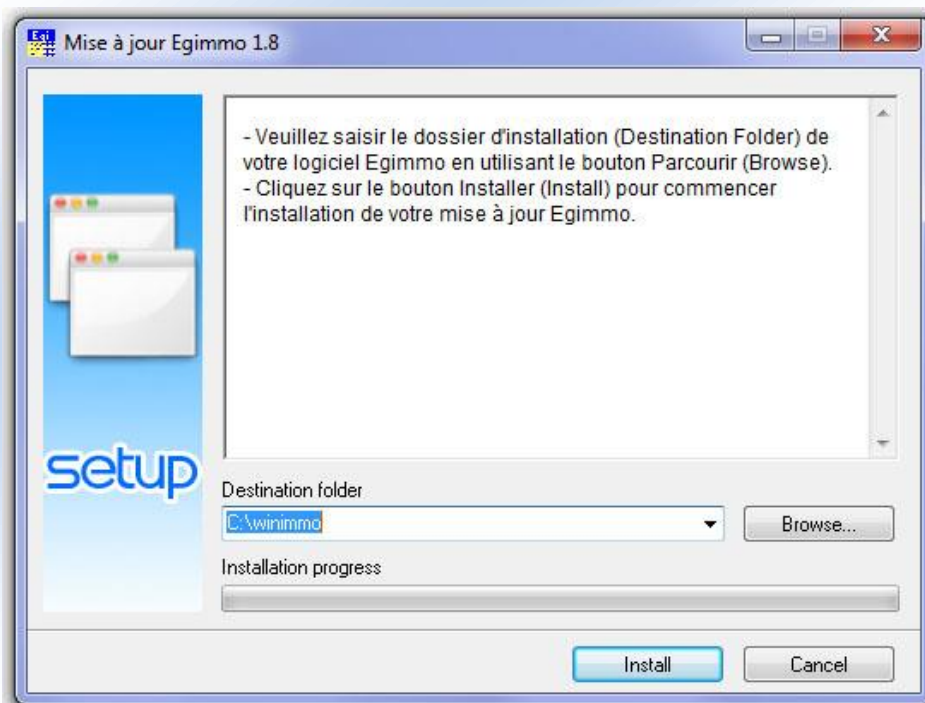


Figure 4

Si vous avez suivi à la lettre les instructions ci-dessus, lancez le logiciel Egimmo comme habituellement avec le raccourci sur le bureau. L'en-tête de la fenêtre du logiciel Egimmo doit alors indiquer que la version est 1.8.

En cas de problème, contactez l'assistance de la société Effi.

NOUVEAUTES VERSION 1.81

Les contrôles et opérations préalables au passage aux amortissements prévus par la RCBC pour 2013 ont pour objet d'améliorer la cohérence et l'intégrité des données des inventaires pour obtenir à la fin de l'exercice 2012 un équilibre parfait entre les immobilisations et leurs financements ainsi qu'une situation la plus juste possible des dépréciations et des valeurs résiduelles des immobilisations.

1. Contrôle des nomenclatures

11. Comptes d'immobilisations et des comptes d'amortissements

A chaque lancement, le logiciel GIMMO vérifie dans les nomenclatures des comptes d'immobilisations et les comptes d'amortissement des immobilisations ;:

- la présence des comptes figurant dans l'IC de la M9.6 et, le cas échéant, complète ceux-ci,
- les associations des comptes d'immobilisations avec les comptes d'amortissements et, le cas échéant, les corrige.

Les autres comptes d'immobilisations vérifiés sont conservés uniquement s'ils sont affectés à une fiche. Le logiciel vérifie aussi pour chacun d'eux leur compte d'amortissement et, le cas échéant, le corrige en lui associant le même compte d'amortissement que celui du compte d'immobilisation de la M9.6 de même racine ou en le supprimant dans le cas contraire.

Comptes d'amortissement des immobilisations

Compte	Libellé
.....	ND
280	AMT.IMMO.INCORPORELLES
2812	AMT.AGCTS-AMGTS TERRAINS
2813	AMT.CONSTRUCTION
2814	AMT.CONSTRUCT/SOL AUTRUI
2815	AMT.INST.TECH.MAT.INDUS.UTIL.
2816	AMT.COLLECTIONS
2818	AMT.AUTRES IMMO.CORPORELLES
Autres	Ce qu'il y a déjà d'inscrit

Comptes d'immobilisation

Compte	Libellé	Compte d'amortissement
.....	ND
205	CONC.	280
211	TERRAINS	(1)
213	CONSTRUCTIONS	2813
214	CONSTRUCTIONS/SOL AUTRUI	2814
215	INST.TECH.MAT.INDUS.UTIL.	2815
216	COLLECTIONS	2816
2181	INST.GEN.,AGCTS,AMGT DIVERS	2818
2182	MAT.TRANSPORT	2818
2183	MAT.BUREAU ET INFORMATIQUE	2818
2184	MOBILIER	2818
231	IMMO.CORPORELLES EN COURS	(1)
232	IMMO.CORPORELLES EN COURS	(1)
266	AUTRES FORMES DE PARTICIPATION	(1)
20x	Ce qu'il y a déjà d'inscrit	280
211x		(1)
212x		2812
213x		2813
214x		2814
215x		2815
216x		2816

218x		2818
23x		(1)
26x		(1)
27x		(1)
Autres comptes 2x		(1)

(1) Aucun

12. Types d'amortissement et comptes de capitaux

Types d'amortissement

Code	Libellé
...	ND
10691	AMORTISSEMENT NEUTRALISE
10692	AMORTISSEMENT DES SUBVENTIONS
10693	AMORTISSEMENT REEL

Fin 2012, lors de la transition comptable définie par la RCBC, l'ancien compte 1069 a été subdivisé en 10691, 10692 et 10693 avant de disparaître en 2013. En effet, le passage aux amortissements réels a imposé de séparer, sur la base des financements, la part des dépréciations subies restant à la charge de l'EPL de la part devant être neutralisée.

Les calculs ont été faits comme indiqué dans l'IC au prorata des financements classés en 3 types : les dotations et assimilés, les subventions et les fonds propres.

Il est possible de subdiviser les types d'amortissement et de les associer aux comptes de capitaux. Par exemple : 106911 à associer au 1021, 106912 à associer au 1022, etc.

Le logiciel vérifie la concordance entre comptes de capitaux et types d'amortissement plus haut et la corrige le cas échéant.

Comptes de capitaux

Code	Libellé	Type d'amortissement
.....	ND	...
102x	Ce qu'il y a déjà d'inscrit	10691
103x		10691
131x		10692
138x		10692
106x		10693
Autres comptes 1x		...

Les comptes d'immobilisation et de capitaux non utilisés sont supprimés des nomenclatures à l'exception des comptes usuels. Il est toujours possible de rajouter un nouveau compte mais il doit être utilisé dans la même session de travail.

12. Motifs de sortie

Ajout du motif de sortie « VRN », valeur résiduelle nulle. Il s'agit d'un motif provisoire qui ne peut être utilisé que dans la procédure de sélection multiple des propositions de sortie pour les biens totalement amortis en attendant de pouvoir attribuer le bon motif ce qui ne pourra se faire que sur la fiche au niveau de la demande de sortie ou de la sortie.

13. Répertoire de série « Z »

Pendant la période 2012-2013, il y avait une option facultative de transférer les biens sortis avec le motif « VRN » dans un répertoire spécial « Z ». Cette option n'existe plus. Quant aux biens qui y figureraient dans certains inventaires, il suffit de modifier le motif de sortie « VRN » sur la fiche correspondante en série V pour qu'au prochain lancement d'EGIMMO la même fiche en série Z soit supprimée.

2. Recherche des biens

Il est important de rappeler ici que la liste des biens de l'inventaire dans la fenêtre principale du logiciel permet d'obtenir des listes spécifiques en utilisant :

- **une des quatre strates de biens :**
 - o tous (strate par défaut),
 - o tous sauf les biens sortis ou réaffectés,
 - o uniquement les biens sortis ou réaffectés
 - o uniquement les biens en demande de sortie
- **plusieurs critères pour obtenir les biens communs à**
 - o une série,
 - o une section,
 - o un numéro,
 - o une année ou une période
 - o un compte d'immobilisation,
 - o une expression dans la désignation, la marque, le type et le n° de série,

sans oublier les critères supplémentaires accessibles avec « Approfondir »

- o une marque,
- o une durée ou une fourchette de durées,
- o un prix ou une fourchette de prix,
- o une année où la valeur résiduelle est nulle,
- o une localisation,
- o un numéro de mandat.

Le bouton « **Rechercher** » permet d'obtenir la liste correspondant à la strate et aux critères choisis et paramétrés.

Il est ensuite possible :

- de **trier la liste obtenue** sur une des colonnes de la liste en cliquant simplement sur l'en-tête de la colonne une fois ou deux fois selon l'ordre ascendant ou descendant souhaité.
- **d'imprimer la liste obtenue.**

Il est possible de modifier les critères et de relancer la recherche ou bien de supprimer les critères en cliquant sur le bouton « **Recharger** » et réobtenir la liste de tous les biens de la strate sélectionnée.

Voici deux exemples A et B de listes utiles pour effectuer des contrôles.

A- Liste des biens immobilisés de durée nulle.

On rappelle que la durée doit être positive sauf pour certains biens de collections imputés au compte 216 pour lesquels la durée reste nulle.

Le paramétrage s'effectue alors comme suit :

- Cliquer sur le bouton « Tous sauf sortis/réaffectés »
- Cocher la case « Référence » et sélectionner la série « V »
- Cocher la case « Approfondir » et cliquer sur le bouton « Approfondir »
- Cocher la case « Durée » puis saisir de 0 à 0.
- Cliquer sur le bouton « Appliquer » puis sur le bouton « Rechercher ».

Dans l'illustration ci-dessous (figure 4), la liste obtenue présente 3 biens immobilisés de durée nulle.

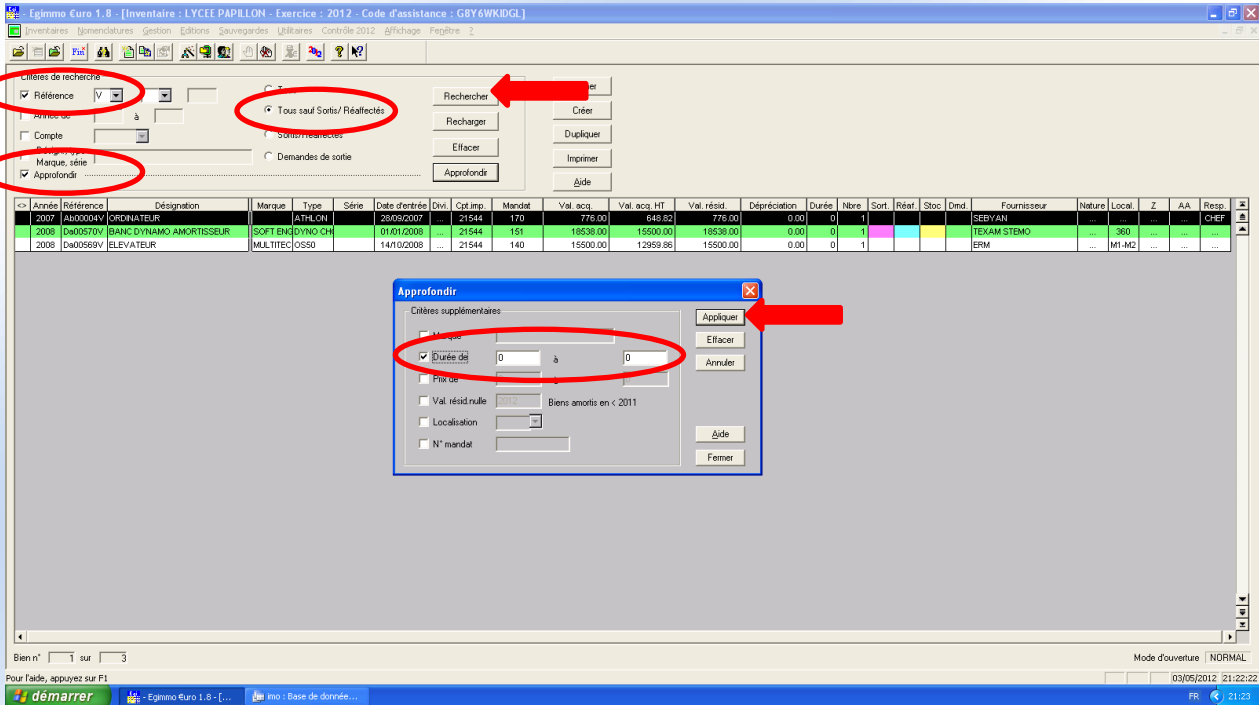


Figure 4

Dans la détection des incohérences, est exposé un moyen plus rapide pour obtenir cette liste.

B- Liste des biens totalement amortis (valeur résiduelle nulle).

Il est intéressant de connaître la liste des biens de valeur résiduelle nulle pour sortir ceux qui n'ont plus aucune utilité dans l'établissement.

La liste montre les biens dont la valeur est nulle en début de l'année choisie pour l'édition et non en fin de l'année), ce qui correspond aux biens totalement amortis à la clôture de l'année précédente.

Le paramétrage s'effectue alors comme suit :

- Cliquer sur le bouton « Tous sauf sortis/réaffectés »,
- Cocher la case « Référence » et sélectionner la série « V »,
- Cocher la case « Approfondir » et cliquer sur le bouton « Approfondir »,
- Cocher la case « Valeur résiduelle nulle en » et saisir par exemple « 2010 » (biens amortis en 2009),
- Cliquer sur le bouton « Appliquer » puis sur le bouton « Rechercher ».

On peut trier la liste sur l'année comme dans l'illustration ci-dessous (figure 5) comportant 311 biens immobilisés de valeur résiduelle nulle.

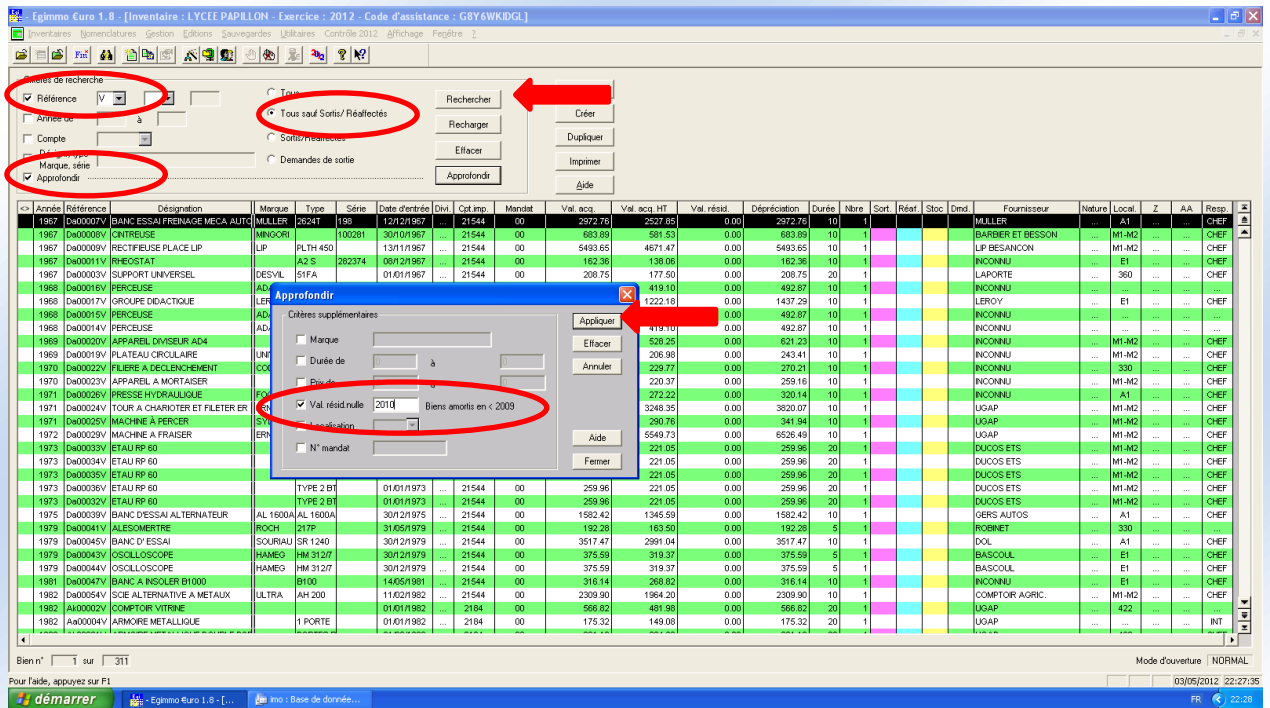


Figure 5

Plus loin, dans les propositions de sortie des biens de valeur résiduelle nulle, est exposée une méthode plus directe pour visualiser cette liste mais pour l'exercice en cours.

3. Menu « Contrôle »

Avant de cliquer sur le menu « Contrôle », il est conseillé :

- de lancer le module « **Test de d'inventaire** » du menu « Utilitaires »,
- d'**effectuer une sauvegarde** de l'inventaire avec le module « Exporter un inventaire (Sauv.)... » du menu « Sauvegardes » et de l'**archiver**.

31. Tests de cohérence des données

Dans le menu « **Contrôle** », sélectionner le module « **Tests de cohérence des données** » comme le montre la figure 6.

Ces tests permettent aux utilisateurs de corriger certaines anomalies de saisie souvent anciennes sur les fiches d'inventaire.

Voici quelques exemples courants d'anomalies: non remplacement du compte d'attente « » par le bon compte, durée non saisie donc nulle, utilisation d'un compte impropre, mauvaise attribution d'un compte d'amortissement à un compte d'immobilisations ou d'un type d'amortissement à un compte de capitaux, validation d'un financement négatif suite à la saisie d'un financement trop élevé, etc.

Tests de cohérence des données
Propositions de sortie des biens totalement amortis en début d'exercice

Critères de recherche

Référence Année de Compte Désign., type Marque, série Approfondir

Tous
 Tous sauf Sortis/ Réaffectés
 Sortis/Réaffectés
 Demandes de sortie
 Mandats prévisionnels

Rechercher Recharger Effacer Approfondir

Afficher Créer Dupliquer Imprimer Aide

Année	Référence	Désignation	Marque	Type	Série	Date d'entrée	Div.	Cpt. Immo	BordN°	mot	Date mitt	Valeur	Estim.	VNC	Amortissement	Durée	Nbre	Sort	Réar	Stoc	Ond	Fournisseur
2013	Xx00009V	BUREAU				01.07.2013	N	2163	/8		01/04/2013	1000.00		750.00	250.00	10	1			0		INCONNU
2013	Xx00008V	LOGICIEL				01.04.2013	N	205	/7		01/04/2013	900.00		425.00	475.00	3	1			0		INCONNU
2012	Xx00007V	VEHICULE				01.09.2012	N	2182	/6		01.09.2012	10000.00		4000.00	6000.00	5	1			0		INCONNU
2011	Xx00006V	LOGICIEL				01.09.2011	N	205	/5		01.09.2011	1500.00		0.00	1500.00	3	1			0		INCONNU
2011	Xx00005V	TONDEUSE				01.09.2011	N	215	/4		01.09.2011	3000.00		2400.00	600.00	10	1			0		INCONNU
2011	Xx00004V	ORDINATEUR				01.09.2011	N	2183	/3		01.09.2011	1000.00		200.00	800.00	5	1			0		INCONNU
2009	Xx00003V	RETROPROJECTEUR				01.09.2009	N	215	/2		01.09.2009	1000.00		600.00	400.00	5	1			0		INCONNU
2007	Xx00002V	BALAYEUSE				01.09.2007	N	2183	/1		01.09.2007	1000.00		0.00	1000.00	5	1			0		INCONNU
2007	Xx00001V	BALAYEUSE				01.09.2007	N	2183	/1		01.09.2007	1000.00		0.00	1000.00	5	1			0		INCONNU

Mode d'ouverture : NORMAL
NUM 11/06/2015 14:53:14

Figure 6

La boîte de dialogue « Tests de cohérence des données » propose une liste de 10 tests (figure 7). 3 de ces test sont plutôt informarifs. L'utilisateur doit cocher le test de son choix puis cliquer sur le bouton « **Afficher** » pour le lancer. S'il y a des anomalies potentielles, la liste des biens concernés s'affiche et peut être imprimée. L'utilisateur peut alors rechercher chacune des fiches de ces biens et y apporter la correction nécessaire.

Tests de cohérence des données

Les tests consistent à détecter les biens qui comporteraient des anomalies de saisie pouvant impliquer des écarts dans les états

Afficher Fermer

Liste des biens avec incohérences

- Biens immobilisés aux comptes 20x et 21x (sauf 211x) sans compte d'amortissement
- Biens immobilisés aux comptes 23x, 26x, 27x et 211x avec compte d'amortissement
- Biens immobilisés sans compte d'immobilisation
- Biens financés à des comptes de capitaux sans type d'amortissement
- Biens avec financement d'équilibrage négatif
- Biens de durée nulle immobilisés aux comptes 20x et 21x (sauf 211x et 216x)
- Biens de durée non nulle immobilisés aux comptes 23x, 26x, 27x et 211x

Liste des biens pour information

- Biens sortis sans motif ou avec motif "VRN"
- Bien de durée nulle immobilisés au compte 216x
- Bien amortis linéairement au prorata temporis avant 2013

Figure 7

Les 2 premiers tests :

- **Biens immobilisés aux comptes 20x et 21x (sauf 211x et 217x) sans compte d'amortissement.**

- **Biens immobilisés aux comptes 211x, 217x, 23x, 26x, 27x et 2x avec compte d'amortissement.**

doivent donner un résultat nul puisqu'à son ouverture le logiciel EGIMMO contrôle et corrige automatiquement ces biens s'il y en a.

Toutefois, si l'utilisateur ajoute un compte d'amortissement à un compte d'immobilisation qui ne doit pas en avoir ou inversement en supprime un à un compte d'immobilisation qui doit en avoir 1.

un compte d'aLe contrôle des nomenclatures au lancement du logiciel corrige automatiquement ce type d'anomalie pour les comptes figurant dans la M9.6. Un résultat non nul à ce test peut signifier qu'un compte d'amortissement initialement associé à un compte d'immobilisation a été supprimé pendant la session de travail ouverte ou qu'un compte 20x ou 21x est incorrect. Dans ce cas, il faut corriger la nomenclature des comptes d'immobilisation. :

Les biens immobilisés à ces comptes ne peuvent pas être amortis mais seulement dépréciés. Si le résultat du test n'est pas nul, il faut aller supprimer le compte d'amortissement de ces comptes

- **Biens immobilisés sans compte d'immobilisation.**

Si la liste résultant du test n'est pas vide alors il faut aller remplacer le compte d'attente par le bon compte d'immobilisation.

- **Biens financés à des comptes de capitaux sans type d'amortissement.**

Si la liste résultant de ce test n'est pas vide alors elle indique les biens financés à des comptes de capitaux dont le type d'amortissement est « ... »..

- **Biens avec financement d'équilibre négatif.**

Mis à part le cas d'une extourne où le prix définitif est inférieur au prix prévisionnel auquel cas le financement de l'écart négatif est lui aussi négatif, il ne doit y avoir aucun financement négatif.

- **Biens de durée nulle immobilisés aux comptes 20x et 21x (sauf 211x, 217x et 216x).**

Le calcul de l'amortissement pour les biens immobilisés aux comptes exige une durée positive

- **Biens de durée non nulle immobilisés aux comptes 211x, 217x, 23x, 26x, 27x et 2x.**

La durée doit être nulle

- **Biens sortis sans motif ou avec motif « VRN ».**

Les biens avec « VRN » sont sortis de la série V, il faut absolument un motif réglementaire

- **Biens de durée nulle immobilisés au compte 216x.**

La durée des biens au 216x peuvent être positive ou nulle.

- **Biens amortis linéairement au prorata temporis avant 2013**

Exemple de test

Biens trouvés

Cpte immob.	Cpte dépréc.	Référence	Exercice	Entré le	Désignation	Prix	Durée
21544	2815BIS	AB00004V	2007	28/09/2007	ORDINATEUR	776,0	0
21544	2815BIS	DA00569V	2008	14/10/2008	ELEVATEUR MULTITEC	15500,0	0
21544	2815BIS	DA00570V	2008	01/01/2008	BANC DYNAMO AMORTI	18538,0	0

Imprimer
Fermer

Figure 8

Conséquences des corrections

Les corrections des types 1 à 5 ne modifient pas les montants totaux sur les états mais éventuellement les affectations au sein des comptes qui se compensent donc.

Les corrections de type 6 entraînent des dépréciations supplémentaires, celles qui ont été oubliées dans le passé à cause des durées nulles. Parfois les écarts peuvent être importants mais il est indispensable de les enregistrer en comptabilité pour régulariser.

Les corrections de type 7 entraînent des dépréciations en moins sauf si les biens concernés sont tous entièrement dépréciés ou si la date de mise en service des biens en question a été mise au 31/12 (prorata temporis déguisé en linéaire annuel).

32. Biens immobilisés de valeur résiduelle nulle début 2012

L'objet de ce module est d'aider les EPLE à sélectionner rapidement plusieurs biens immobilisés de valeur résiduelle nulle pour les proposer en sortie plutôt que de les sélectionner un par un sur leurs fiches respectives. Il est conseillé d'inscrire le bon motif de sortie sinon d'inscrire le motif « VRN » sachant qu'il pourra être corrigé par la suite.

321. Propositions de sortie comptable

La procédure à suivre est la suivante :

- Sélection multiple des biens de valeur résiduelle nulle en saisissant obligatoirement le motif de sortie pour chaque bien sélectionné ;
- Validation de la sélection pour transférer les biens dans les demandes de sortie ;
- Edition éventuelle de la liste des demandes de sortie (menu « **Editions** ») pour préparer le CA ;
- Validation des demandes de sortie (menu « **Gestion** ») après décision du CA, respect du délai réglementaire et, si nécessaire, remplacement du motif « VRN » par le motif réel.

Sélectionner le module « **Proposition de sortie comptable** » dans le menu « **Biens immobilisés de valeur résiduelle nulle en 2012** » comme le montre la figure 9 suivante.

Année	Référence	Désignation	Marque	Type	Série	Date d'entrée	Dvix	Cpt imp.	Mandat	Val. acq.	Val. acq. HT	Val. résid.	Dépréciation	Durée	Nbre	Sort.	Réar.	Stoc.	Dvnd.	Fournisseur
2008	Ca00010R	MULTIMETRE	IS	5000		08/02/2008	...	6067	20	381,00	318,56	381,00	0,00	0	1					SOLARCOM
2008	Ca00009R	OSCILLOSCOPE	METRIX	OX530		25/01/2008	...	6067	36	476,01	398,00	476,01	0,00	0	1					CHALVIN ARNOUX
2008	Ca00008R	OSCILLOSCOPE	METRIX	OX530		25/01/2008	...	6067	36	476,01	398,00	476,01	0,00	0	1					CHALVIN ARNOUX
2008	Ca00007R	OSCILLOSCOPE	METRIX	OX530		25/01/2008	...	6067	36	476,01	398,00	476,01	0,00	0	1					CHALVIN ARNOUX
2008	Ca00006R	OSCILLOSCOPE	METRIX	OX530		25/01/2008	...	6067	36	476,01	398,00	476,01	0,00	0	1					CHALVIN ARNOUX
2008	Ca00005R	OSCILLOSCOPE	METRIX	OX530		25/01/2008	...	6067	36	476,01	398,00	476,01	0,00	0	1					CHALVIN ARNOUX
2008	Ca00004R	OSCILLOSCOPE	METRIX	OX530		25/01/2008	...	6067	36	476,01	398,00	476,01	0,00	0	1					CHALVIN ARNOUX
2008	Ca00003R	OSCILLOSCOPE	METRIX	OX530		25/01/2008	...	6067	36	476,01	398,00	476,01	0,00	0	1					CHALVIN ARNOUX
2008	Ca00002R	OSCILLOSCOPE	METRIX	OX530		25/01/2008	...	6067	36	476,00	397,99	476,00	0,00	0	1					CHALVIN ARNOUX
2008	Ca00001R	OSCILLOSCOPE	METRIX	OX530		25/01/2008	...	6067	36	476,00	397,99	476,00	0,00	0	1					CHALVIN ARNOUX
1986	Ca00004V	ENSEMBLE MECA			332021	18/01/1986	...	21542	20	1481,99	1228,84	0,00	1481,99	10	1					EBLBN
1985	Ca00003V	OSCILLOSCOPE				21/11/1985	...	21542	00	415,12	352,99	0,00	415,12	5	1					UGAP
1985	Ca00002V	OSCILLOGRAPHIE	METRIX			18/05/1985	...	21542	00	304,90	259,26	0,00	304,90	5	1					UGAP
1984	Ca00001V	OSCILLOGRAPHIE	HAMEG			30/11/1984	...	21542	00	562,21	478,06	0,00	562,21	5	1					INCONNU
2007	Cc00001R	TABLE DE TENNIS	CORNILLEAU			24/09/2007	...	6067	156	280,00	242,47	280,00	0,00	0	1					PERFORMANCE
1988	Cc00001V	MATELAS DE CHUTE SPORT				28/10/1988	...	21542	00	365,88	308,49	0,00	365,88	5	1					ODA
2007	Ca00006R	VIDEOPLEYER	PHILIPS			30/05/2007	...	6067	101	103,99	86,94	103,99	0,00	0	1					CSF (CHAMPION)
2003	Ca00005R	RETROPROJECTEUR 400 W	NOVASCOPE			04/12/2003	...	6067	194	220,06	183,99	220,06	0,00	0	1					CAMP
2002	Ca00004R	MAGNETOSCOPE	VHS			30/05/2002	...	6067	92	119,00	99,49	119,00	0,00	0	1					CAMP
2002	Ca00003R	TELEVISUR	SAMSUNG			08/04/2002	...	6067	61	425,19	355,51	425,19	0,00	0	1					CAMP
2002	Ca00002R	CHARIOT HAUT	VIDEOTROLL			01/01/2002	...	6067	61	350,63	293,16	350,63	0,00	0	1					UGAP
2002	Ca00001R	RETROPROJECTEUR	3M			01/01/2002	...	6067	00	257,84	215,41	257,84	0,00	0	1					UGAP
2007	Ca00003V	ORDINATEUR PORTABLE	toshiba			28/09/2007	...	21542	155	945,99	790,96	0,00	945,99	5	1					ELISA INFORMATIQUE
2007	Ca00002V	VIDEOPROJECTEUR	EPSON			10/07/2007	...	21542	155	847,00	708,19	0,00	847,00	5	1					SEA
2000	Ca00001V	ORDINATEUR				14/01/2000	...	21542	12	1195,05	999,20	0,00	1195,05	5	1					DMA INTERNATIONAL
2008	Cg00004M	VIDEOPROJECTEUR ARTS	EPSON			01/01/2008	...	00	1000,00	836,12	1000,00	0,00	0	1						ECONOCOM
2008	Cg00003M	VIDEO PROU DONNE A VAM	NEC			19/06/2008	...	00	1250,00	1045,15	1250,00	0,00	0	1						ECONOCOM
2008	Cg00002M	PC TRAITEMENT DE L'IMAGE (ARTS)				19/06/2008	...	00	780,00	652,17	780,00	0,00	0	1						ECONOCOM
2008	Cg00001M	PORTABLE ARTS APPLI JUNIOR				19/06/2008	...	00	1450,00	1212,37	1450,00	0,00	0	1						ECONOCOM
2004	Cg00000R	APPAREIL PHOTO NUMERIQUE	PHOTOSMART			08/03/2004	...	6067	46	544,53	455,28	544,53	0,00	0	1					BUREAU MODERNE
2004	Cg00001R	IMPRIMANTE	CANON			09/03/2004	...	6067	46	590,53	493,75	590,53	0,00	0	1					BUREAU MODERNE

Figure 9

La liste des biens « VRN » qui s'affiche est imprimable.

Dans la liste des biens « VRN », il faut sélectionner les biens à sortir des immobilisations. Dans l'illustration suivante (figure 10), on sélectionne un 2^{ème} bien en cliquant sur le motif de la demande de sortie « PERTE »

Cpte immob.	Cpte dépréc.	Référence	Exercice	Entré le	Désignation	Prix	Durée	Motif
21541	2815BIS	AC00003V	1993	01/01/1993	CONGELATEUR	762,2	10	
21541	2815BIS	AD00006V	2009	01/01/2009	MONOBROSSE	975,6	0	
21541	2815BIS	AD00007V	2010	01/01/2010	DISTRIBUTEUR PLATEA	9606,0	10	
21541	2815BIS	AE00037V	1997	01/01/1997	BATTEUR MELANGEUR	4550,4	10	
21541	2815BIS	AE00038V				58,2	5	
21541	2815BIS	AE00039V				29,2	5	ALI
21541	2815BIS	AE00040V				07,2	5	
21541	2815BIS	AE00041V				68,4	10	
21541	2815BIS	AE00042V				40,3	10	
21541	2815BIS	AE00043V				47,6	5	
21541	2815BIS	AE00045V				86,7	5	
21541	2815BIS	AF00001V				68,7	5	
21541	2815BIS	AK00001V				55,1	10	
21541	2815BIS	AL00012V				25,3	5	
21541	2815BIS	AL00013V				03,7	5	
21541	2815BIS	AM00006V				24,0	5	
21541	2815BIS	AM00009V				89,7	5	
21541	2815BIS	AM00011V				64,5	10	
21541	2815BIS	AM00012V				30,8	5	
21541	2815BIS	AM00013V	1999	01/01/1999	NETTOYEUR HAUTE PR	349,9	5	
21541	2815BIS	AM00014V	2009	05/10/2009	DEFIBRILLATEUR	1552,4	0	
21541	2815BIS	AO00001V	2006	12/09/2006	MONOBROSSE	1096,8	5	

Figure 10

Biens VRN 2012

Biens trouvés

Cpte immob.	Cpte dépréc.	Référence	Exercice	Entré le	Désignation	Prix	Durée	Motif
21541	2815BIS	AC00003V	1993	01/01/1993	CONGELATEUR	762,2	10	
21541	2815BIS	AD00006V	2009	01/01/2009	MONOBROSSE	975,6	0	
21541	2815BIS	AD00007V	2010	01/01/2010	DISTRIBUTEUR PLATEA	9606,0	0	
21541	2815BIS	AE00037V	1997	01/01/1997	BATTEUR MELANGEUR	4550,4	10	
21541	2815BIS	AE00038V	1997	01/01/1997	HACHOIR	658,2	5	
21541	2815BIS	AE00039V	1997	01/01/1997	COUPE LEGUMES	1329,2	5	ALI
21541	2815BIS	AE00040V	1997	01/01/1997	CUTTER	707,2	5	
21541	2815BIS	AE00041V	1998	01/01/1998	EPLUCHEUSE	2468,4	10	
21541	2815BIS	AE00042V	1999	01/01/1999	ARMOIRE CHAUFFANTE	3640,3	10	
21541	2815BIS	AE00043V	1999	01/01/1999	MONOBROSSE	1347,6	5	
21541	2815BIS	AE00045V	2004	18/11/2004	MONOBROSSE CUISINE	986,7	5	
21541	2815BIS	AF00001V	1998	01/01/1998	AUDIOMETRE	868,7	5	
21541	2815BIS	AK00001V	1980	01/01/1980	TOURET 2 MEULES	155,1	10	PER
21541	2815BIS	AL00012V	1998	01/01/1998	BALAYEUSE	425,3	5	
21541	2815BIS	AL00013V	1998	01/01/1998	ASPIRATEUR EAU+POUS	303,7	5	
21541	2815BIS	AM00006V	1994	01/01/1994	REMORQUE	724,0	5	
21541	2815BIS	AM00009V	1996	01/01/1996	PERCEUSE COLONNE	289,7	5	
21541	2815BIS	AM00011V	1998	01/01/1998	TONDEUSE	2564,5	10	
21541	2815BIS	AM00012V	1999	01/01/1999	CONTENEUR ROULANT	330,8	5	
21541	2815BIS	AM00013V	1999	01/01/1999	NETTOYEUR HAUTE PR	349,9	5	
21541	2815BIS	AM00014V	2009	05/10/2009	DEFIBRILLATEUR	1552,4	0	
21541	2815BIS	AO00001V	2006	12/09/2006	MONOBROSSE	1096,8	5	

Mise en demande de sortie des biens sélectionnés

Imprimer

Fermer

Figure 11

Le transfert vers les demandes de sortie s'effectue en cliquant sur le bouton « **Mise en demande de sortie des biens sélectionnés** ». La liste est ensuite rafraîchie et peut faire l'objet d'une nouvelle sélection.

La liste des biens mis dans les demandes de sortie est facile à obtenir à partir de la fenêtre principale de l'inventaire en cliquant sur le filtre « Demandes de sortie » puis sur le bouton « Rechercher » (figure 12). La liste obtenue est imprimable en cliquant sur le bouton « Imprimer » mais attention les biens sont considérés à ce stade comme faisant toujours partie de l'inventaire actif.

Egimmo Euro 1.80.0.4 - Inventaire : CLG LANVIGNEC - Exercice : 2012 - Code d'assistance : EWL.VWGIDNQ

Inventaires Nomenclatures Gestion Editeurs Sauvegardes Utilitaires Contrôle 2012 Affichage Feuille 2

Critères de recherche

Référence
 Année de
 Compte
 Désign., type
 Marque, série
 Approfondir

Tous
 Tous sauf Sortis/ Réaffectés
 Sortis/Réaffectés
 Demandes de sortie

Rechercher

Recharger

Effacer

Approfondir

Attacher

Clier

Dupliquer

Imprimer

Aide

Année	Référence	Désignation	Marque	Type	Série	Date d'entrée	Div.	Cot. imp.	Mandat	Val. acq.	Val. acq. HT	Val. résid.	Dépréciation	Durée	Nbre	Sort.	Réat.	Stoc.	Dmd.	Fournisseur	Nature	Local.	Z	AA	Resp.
1997	AE00039V	COUPE LEGUMES	OTO SAM			01/01/1997		21541	00	1329,17	1102,13	0,00	1329,17	5	1				1	FRANKEL					
1980	AK00001V	TOURET 2 MEULES				01/01/1980		21541	00	155,10	129,80	0,00	155,10	10					1	FRANKEL					

Bien n° 1 sur 2

Mode d'ouverture : NORMAL

Pour l'aide, appuyez sur F1

NLM 21/06/2012 09:04:43

Figure 12

Pour obtenir un état utile à la préparation du CA c'est-à dire comportant les montants des amortissements et des valeurs résiduelles en fonction de la date probable de sortie, il est recommandé d'imprimer la liste des demandes de sortie (menu « **Editions** ») en saisissant la date prévue de sortie (figure 13).

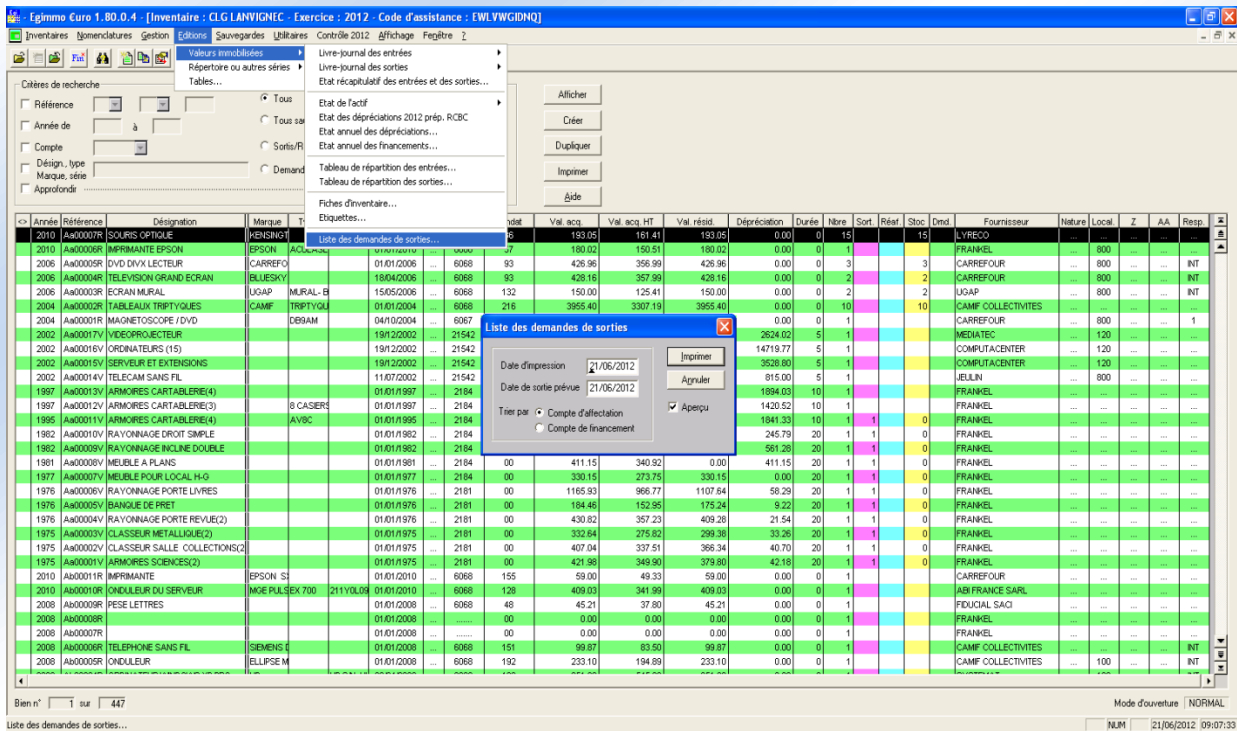


Figure 13

Nota bene

Pour retirer un bien des demandes de sortie, il suffit de supprimer la demande sur sa fiche.

On peut aussi remplacer le motif « VRN » par le motif définitif de sortie sur la fiche du bien.

Enfin, il reste à valider les demandes de sortie et les transformer en sorties. Il faut sélectionner la validation au menu « **Gestion** ». On reconnaît ici dans la figure 14 suivante les 2 biens sélectionnés plus haut plus un troisième bien qui a été sélectionné avec le motif « VRN », motif qu'il faudra tôt ou tard modifier à moins de supprimer la sortie avant la clôture de l'exercice 2012.



Figure 14

322. Transfert des biens VRN sortis au répertoire « Z »

Dans la période 2012-2013, à la demande de nombreux gestionnaires, le logiciel EGIMMO permettait de transférer les biens immobilisés totalement amortis et sortis avec le motif « VRN » dans le répertoire « Z » dans l'attente de leur sortie physique de l'établissement. Une option du menu « Contrôle » aujourd'hui disparue assurait ce transfert.

Avertissement

Les gestionnaires qui souhaiteraient conserver ces biens sortis de motif « VRN » dans le répertoire « Z » doivent être avertis de ce qui suit. :

- Il n'y avait aucune obligation de sortir les biens immobilisés totalement amortis alors qu'il avait encore une valeur d'usage dans l'établissement,
- La procédure de sortie comptable d'un bien immobilisé pour ensuite le conserver au répertoire ne relève d'aucun motif prévu par la réglementation. Les autorités de contrôles pourraient être amenées à refuser ce type de sortie jamais abordé dans les textes.

En conclusion, si l'inventaire possède actuellement des biens au répertoire « Z », il faut se rendre sur la fiche d'origine en série V qui est donc sortie avec le motif « VRN » et mettre le bon motif de sortie. AU prochain lancement d'EGIMMO, la fiche de série Z correspondante sera alors automatiquement supprimée. Bien entendu, si ce bien en série Z est manifestement encore en usage alors il faut supprimer la sortie sur la fiche correspondante en série V ce qui supprimera également la fiche en série « Z ». Ainsi la série Z sera progressivement vidée.

Il est facile de repérer les biens car ils ont la même section et le même numéro.

- la fiche d'un bien de série « Z » est supprimé si le motif « VRN » de la fiche correspondante en série « V » est remplacé par un motif réglementaire ;
- la fiche d'un bien de série « Z » est supprimé si la sortie de la fiche correspondante en série « V » est supprimée ;
- La fiche d'un bien « Z » est supprimée en cas de sortie et son motif est transféré sur la fiche correspondante en série « V » ;
- La date d'entrée de la fiche d'un bien de série « Z » est remplacée par la date modifiée de sortie de la fiche correspondante en série « V ».

4. Nouveaux états RCBC

Les états RCBC sont présentés en utilisant un exemple simple d'inventaire qui permet de vérifier très facilement les montants affichés. Les nouvelles opérations de la RCBC concernant l'inventaire sont plus complexes que les anciennes aussi est-il important d'expliquer les nouveaux états RCBC. Les mêmes états sont alors montrés plusieurs fois en faisant évoluer l'inventaire (entrées, sorties, biens arrivant au terme de leurs amortissement, etc.). Les thèmes abordés sont la transition comptable 2012-2013, la mise en œuvre de la RCBC en 2013 sans sortie mais avec des entrées puis la mise en œuvre de la RCBC en 2014 avec des sorties. L'inventaire de départ est celui de 2012 (figure 17).

41. Exemple de l'inventaire 2012

INVENTAIRE AU 31/12/2012

Date Entrée	Date Sortie	Désignation	Valeur	Durée	Cpte immo.	Cpte capitaux	Mode	Annuité	Dépréciations	
									<2012	2012
1/9/2007		Balayeuse	1 000	5	2183	1311	LA	200	800	200
1/9/2007		Balayeuse	1 000	5	2183	1311	LA	200	800	200
1/9/2009	14/9/2012	Retroprojecteur	1 000	5	215	1021	LA	200	400	-
1/9/2011		Ordinateur	1 000	5	2183	1022	LA	200	-	200
1/9/2011		Tondeuse	3 000	10	215	1312	LA	300	-	300
1/9/2011		Logiciel	1 500	3	205	10681	LA	500	-	500
1/9/2012		Véhicule	10 000	5	2182	10681	LA	2 000	-	-

Figure 17

Toutes les dépréciations sont calculées selon le mode linéaire annuel (LA). On remarquera qu'il n'y a normalement aucune dépréciation en 2012 pour l'entrée et la sortie (respectivement 7^{ème} bien et 3^{ème}

bien. Ce mode de calcul sera toujours appliquée à ces biens au-delà de 2012 et jusqu'au terme de leurs dépréciations rebaptisées « amortissements » à partir de 2013.

1. RCBC – Etat annuel des immobilisations et de leurs amortissements

Cet état remplace l'ancien état des immobilisations. Il indique désormais la répartition :

- des immobilisations pour chaque compte 2x, entre les 3 sources principales de financement : dotations, subventions et fonds propres ;
- des amortissements pour chaque compte 28x, entre les 3 types : amortissements neutralisés, amortissements neutralisé des subventions et amortissements réels.

Il comporte en plus une colonne « **Valeurs résiduelles** » des différences entre immobilisations nettes et amortissements nettes autrement dit des valeurs nettes comptables des immobilisations.

2. RCBC – Etat annuel des financements et de leurs amortissements

Cet état remplace l'ancien état des financements, il présente désormais les financements et les amortissements par comptes de capitaux regroupés par sources principales de financement : dotations, subventions et fonds propres avec en vis à vis le type d'amortissement correspondant : amortissements neutralisés, amortissements neutralisé des subventions ou amortissements réels.

Comme l'état précédent, il comporte en plus une colonne « **Valeurs résiduelles** » des différences entre financements nettes et amortissements nettes autrement dit des soldes des comptes de capitaux sauf pour les comptes de subventions puisque leurs amortissements partiels sont au débit du compte 139 ce qui impose de le compléter par l'état suivant.

3. RCBC – Etat annuel des soldes des comptes de capitaux

Cet état donne en particulier les soldes des comptes de subventions et celui du compte des subventions d'investissement inscrites au compte de résultat (compte 139) ; ces soldes ne sont pas équivalents aux financements résiduels de l'état précédent car les comptes de capitaux ne sont débités des amortissements relatifs aux subventions qu'au terme de la période d'amortissement en les reprenant au compte 139 là où ils sont cumulés annuellement.

Cet état est aussi très intéressant car il montre les opérations relative

RCBC – Etat annuel synthétique des financements et des soldes des comptes de capitaux

RCBC – Etat annuel des biens acquis sur subventions et totalement amortis

RCBC – Liasse des écritures comptables de l'exercice

41. Nouveaux états annuels des immobilisations et des financements à partir de 2012

Les 2 anciens états annuels : « *Etat annuel des immobilisations* » et « *Etat annuel des financements* » ne sont plus accessibles au-delà de l'exercice 2012.

Pour les remplacer à partir de 2012, le sous-menu « **Valeurs immobilisés** » du menu « *Editions* » (figure 18) propose 2 nouveaux états annuels qui reprennent les structures des précédents et les complètent des caractéristiques introduites par la RCBC : « **RCBC - Etat annuel des immobilisations et de leurs amortissements** » et « **RCBC - Etat annuel des financements et de leurs amortissements** » (ce dernier est accessible depuis le sous-menu « **Etats annuels des financements** » qui regroupe plusieurs états comme le montre la figure 18).

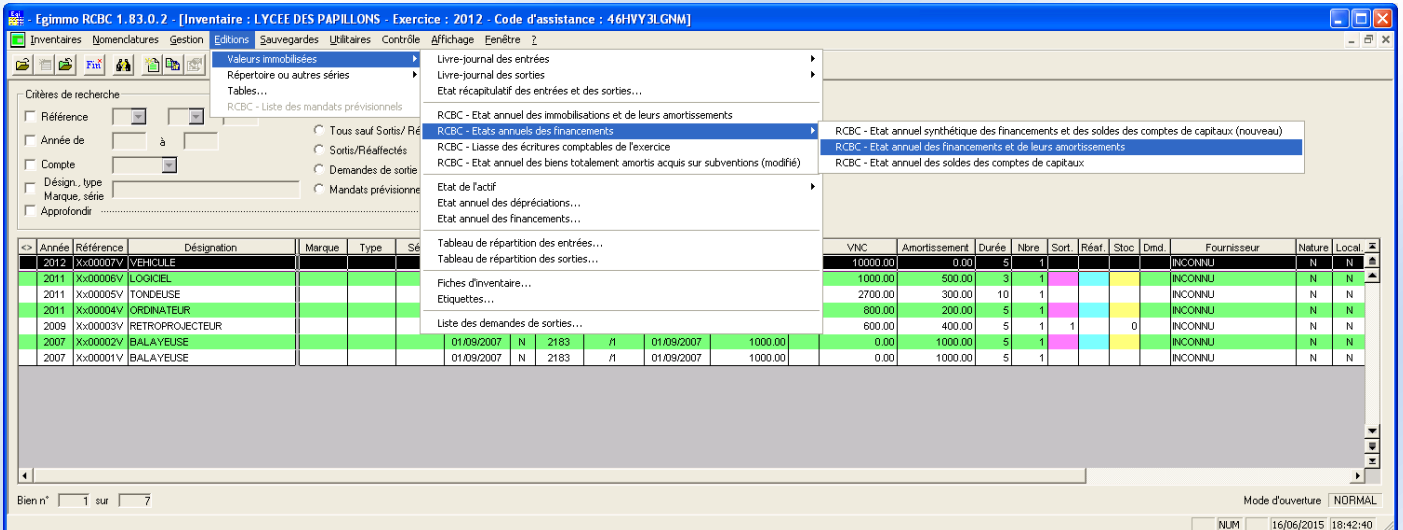


Figure 18

L' **état annuel des immobilisations et de leurs amortissements** indique désormais la répartition des montants :

- aux comptes d'immobilisations, entre les 3 grandes sources de financement : dotations, subventions et fonds propres ;
- aux comptes d'amortissements, entre les 3 comptes de transition 10691, 10692 et 10693.

L'état comporte aussi une colonne supplémentaire « **Valeurs résiduelles** » des différences entre immobilisations nettes et amortissements nettes autrement dit des valeurs nettes comptables des immobilisations.

Une fois l'état sélectionné la boîte de dialogue de paramétrage de l'édition (figure 29) permet de saisir l'exercice (ici 2012), la division comptable (ici « Toutes ») et la date d'impression (le 07/01/2013).



Figure 19

En cliquant sur le bouton « **Imprimer** », l'aperçu avant impression (figure 20) s'affiche permettant d'avoir un aperçu de l'état à l'écran.

Etat annuel des immobilisations								
Exercice 2012								
N° de cpt immo	Cpt capitaux	Exercice (a)	Exercices antérieurs (b)	Totales (c)=(a+b)	Sorties (d)	Nettes (e)=(c-d)	N° de cpt dépr	Cpt dépr act
205	Dotations						280	10691
	Subventions							10692
	Fds propres		1 500,00	1 500,00		1 500,00		10693
	Autre							...
			1 500,00	1 500,00		1 500,00		
215	Dotations		1 000,00	1 000,00	1 000,00		2815	10691
	Subventions		3 000,00	3 000,00		3 000,00		10692
	Fds propres							10693
	Autre							...
			4 000,00	4 000,00	1 000,00	3 000,00		
2182	Dotations						2818	10691
	Subventions							10692
	Fds propres	10 000,00		10 000,00		10 000,00		10693
	Autre							...

Figure 20

En cliquant sur le bouton « **Imprimer** », on obtient finalement l'état sur papier suivant (figure 21) sans les couleurs qui n'y figurent ici que pour expliquer l'origine des montants par rapport à l'inventaire présenté ci-dessus (figure 17).

Ministère : EDUCATION NATIONALE														
Etablissement : 021 0000 Z														
LYCEE DES PAPILLONS														
AVENUE DES FLEURS														
21999 – BEAUPRE														
Région : BOURGOGNE														
Edité le : 7/1/2013														
Page : 1														
ETAT ANNUEL DES IMMOBILISATIONS, DEPRECIATIONS ET VALEURS RESIDUELLES														
IMMOBILISATIONS							DEPRECIATIONS							VALEURS RESIDUELLES
N° compte	Sources financement	Exercice	Exercices antérieurs	Totales	Sorties	Nettes	N° compte	Type dépréciation	Exercice	Exercice antérieurs	Totales	Sorties	Nettes	
205	Dotations						280BIS	10691						
	Subventions							10692						
	Fds propres		1 500	1 500		1 500		10693	500		500		500	1 000
	Autre							...						
			1 500	1 500		1 500			500		500		500	1 000
215	Dotations		1 000	1 000	1 000		2815BIS	10691		400	400	400		-
	Subventions		3 000	3 000		3 000		10692	300		300		300	2 700
	Fds propres							10693						
	Autre							...						
			4 000	4 000	1 000	3 000			300	400	700	400	300	2 700
2182	Dotations						2818BIS	10691						
	Subventions							10692						
	Fds propres	10 000		10 000		10 000		10693						10 000
	Autre							...						
		10 000		10 000		10 000							10 000	
2183	Dotations		1 000	1 000	1 000		2818BIS	10691	200		200		200	800
	Subventions		2 000	2 000		2 000		10692	400	1 600	2 000		2 000	-
	Fds propres							10693						
	Autre							...						
			3 000	3 000		3 000			600	1 600	2 200		2 200	800
218	Dotations		1 000	1 000		1 000	2818BIS	10691	200		200		200	800
	Subventions		2 000	2 000		2 000		10692	400	1 600	2 000		2 000	-
	Fds propres	10 000		10 000		10 000		10693						10 000
	Autre							...						
		10 000	3 000	13 000		13 000			600	1 600	2 200	2 200	10 800	
TOTAUX	Dotations		2 000	2 000	1 000	1 000	TOTAUX	10691	200	400	600	400	200	800
	Subventions		5 000	5 000		5 000		10692	700	1 600	2 300		2 300	2 700
	Fds propres	10 000	1 500	11 500		11 500		10693	500		500		500	11 000
	Autre							...						
		10 000	8 500	18 000	1 000	17 500			1 400	2 000	3 400	400	3 000	14 500

Edité avec EGIMMO version 1.8

21 00 Z – LYCEE DES PAPILLONS – 21999 BEAUPRE

Figure 21

L'état annuel des financements et de leurs amortissements donne les financements et les amortissements par comptes de capitaux regroupés par grande source de financement : dotations, subventions et fonds propres avec en vis à vis les comptes de dépréciation de l'actif.

L'état comporte également une colonne supplémentaire « **Valeurs résiduelles** » des différences entre financements nettes et amortissements nettes autrement dit des soldes des comptes de capitaux sauf pour les comptes de subventions puisque les amortissements partiels sont au débit du compte 139.

Pour imprimer l'état, la procédure est la même que celle pour imprimer l'état précédent. La figure 22 montre l'état pour l'année 2012.

Académie : DIJON		Ministère : EDUCATION NATIONALE					Etablissement : 021 0000 Z		Région : BOURGOGNE				
Exercice : 2012		LYCEE DES PAPILLONS					AVENUE DES FLEURS		Edité le : 07/01/2013				
		21999 – BEAUPRE							Page : 1				
ETAT ANNUEL DES FINANCEMENTS, AMORTISSEMENTS ET VALEURS RESIDUELLES													
N° compte	FINANCEMENTS					N° compte	DEPRECIATIONS					VALEURS RESIDUELLES	
	Exercice	Exercices antérieurs	Totaux	Sorties	Nets		Exercice	Exercices antérieurs	Totales	Sorties	Nettes		
1021		1 000	1 000	1 000	-	10691		400	400	400	-	-	
1022		1 000	1 000		1 000		200		200		200	800	
Sous-total (1)		2 000	2 000	1 000	1 000	Sous-total (1)	200	400	600	400	200	800	
1311		2 000	2 000		2 000	10692		400	1 600	2 000	2 000	-	
1312		3 000	3 000		3 000		300		300		300	2 700	
Sous-total (2)		5 000	5 000		5 000	Sous-total (2)	700	1 600	2 300		2 300	2 700	
10681	10 000	1 500	11 500		11 500	10693	500		500		500	11 000	
Sous-total (3)	10 000	1 500	11 500		11 500	Sous-total (3)	500		500		500	11 000	
Autres (4)						... (4)							
Total (5=1+2+3+4)	10 000	8 500	18 500	1 000	17 500	Total (5=1+2+3+4)	1 400	2 000	3 400	400	3 000	14 500	

Figure 22

Remarque 1

La ligne « Autres » récupère les financements et les amortissements du compte d'attente « » ou des comptes de capitaux ne figurant pas dans l'IC de la M9.6. Cette ligne est normalement vide ; si elle ne l'est pas il est nécessaire de vérifier les comptes de capitaux des biens concernés qu'il est possible d'obtenir en imprimant l'état de l'actif.

Remarque 2

Pour 2012 seulement, il est possible d'éditer à la fois ses nouveaux et les anciens états annuels. Les résultats par comptes sont les mêmes.

Les EPLE qui utilise le mode linéaire au prorata temporis depuis 1991 trouvent des écarts entre les résultats sur les anciens états annuels entre les anciennes versions du logiciel EGIMMO et la version 1.8. Cela tient au fait que dans la version 1.8 la date de mise en service des biens est devenu un jour de dépréciation suivant ainsi la consigne de la DAF. Une régularisation comptable est donc à faire pour ces EPLE.

Utilité de ces 2 états annuels : la transition 2012-2013

a. Vérification de l'équilibre interne à EGIMMO de la balance classe 1 / classe 2 en 2012

En comparant les sous-totaux de l'état des financements et de leurs amortissements aux totaux de l'état des immobilisations et de leurs amortissements, on note leur égalité parfaite.

b. Vérification de la concordance des états avec GFC en 2012

i. Reports 2011 (colonne « Exercices antérieurs ») :

Immobilisations		
Actif	Débit	Crédit
205	1 500	
215	4 000	
2183	3 000	
Total	8 500	

Dépréciations		
Actif	Débit	Crédit
2815BIS		400
2818BIS		1 600
Total		2 000

Financements		
Passif	Débit	Crédit
1021		1 000
1022		1 000
10681		1 500
1311		2 000
1312		3 000
10691	400	
10692	1600	
Total	2 000	8 500

ii. Acquisitions (colonne « Exercice ») :

Immobilisations		
Actif	Débit	Crédit

Financements		
Passif	Débit	Crédit

2182	10 000	
Total	10 000	

10681		10 000
Total	2 000	8 500

iii. Sorties (colonne « Sorties ») :

Immobilisations		
Actif	Débit	Crédit
215		1 000
Total		1 000

Dépréciations		
Actif	Débit	Crédit
2815BIS	400	
Total	400	

Financements		
Passif	Débit	Crédit
1021	1 000	
10691		400
Total	1 000	400

c. Dépréciations 2012 et leur répartition en fonction des financements

Dépréciations		
Actif	Débit	Crédit
280BIS		500
2815BIS		300
2818BIS		600
Total		1 400

Financements		
Passif	Débit	Crédit
10691	200	
10692	700	
10693	500	
Total	1 400	

d. Haut du bilan de sortie 2012

Les vérifications précédentes étant faites, le haut du bilan de sortie de 2012 s'obtient par agrégation des balances précédentes :

HAUT DU BILAN DE SORTIE 2012					
Actif			Passif		
Compte	Débit	Crédit	Compte	Débit	Crédit
205	1 500		1021	1 000	1 000
215	4 000	1 000	1022		1 000
2182	10 000		10681		11 500
2183	3 000		1311		2 000
280BIS		500	1312		3 000
2815BIS	400	700	10691	600	400
2818BIS		2 200	10692	2 300	
			10693	500	
Total	18 900	4 400	Total	4 400	18 900
Solde	14 500		Solde		14 00

e. Transition RCBC vers le haut du bilan 2013

A partir de ce bilan 2012 et en appliquant les règles de la transition prévue par la RCBC, on déduit le bilan d'entrée 2013.

i. Règles sur les immobilisations :

Actif	Débit	Crédit
205	1 500	
215	3 000	
2182	10 000	
2183	3 000	

Immobilisations nettes 2012 du 205
 Immobilisations nettes 2012 du 215 = 4000-1000
 Immobilisations nettes 2012 du 2182
 Immobilisations nettes 2012 du 2183

ii. Règles sur les amortissements :

Actif	Débit	Crédit
280		500
2815		300
2818		2 200

Dépréciations nettes 2012 du 280BIS
 Dépréciations nettes 2012 du 2815BIS = 700 - 400
 Dépréciations nettes 2012 du 2818BIS

iii. Règles sur les financements :

Passif	Débit	Crédit
1022		800
10681		11 000
1312		3 000
139	300	
Total	300	14 800

Valeur résiduelle 2012 du 1021 ⁽¹⁾
 Valeur résiduelle 2012 du 10681 ⁽²⁾
 Financements nets 2012 du 1312 ⁽³⁾
 Dépréciations nettes 2012 du 10692 ⁽⁴⁾

(1) 1000 - 200 (au 10691)

L'IC de la M9.6 précise que pour les biens reçus en dotation, les comptes de capitaux sont débités du montant des amortissements figurant au 10691 (dépréciations) à l'issue de la transition. Ainsi, si un bien est totalement amorti, son financement est annulé !

(2) 11500 - 500 (au 10693)

L'IC de la M9.6 précise que pour les biens acquis sur fonds propres, les comptes de capitaux sont finalement débités du montant des amortissements figurant au 10693 (dépréciations) à l'issue de la transition. Ainsi, si un bien est totalement amorti, son financement est annulé !

(3) 2000 (au 1311) + 3000 (au 1312) - 2000 (provenant du au 10692)

Curieusement l'IC de la M9.6 ne semble pas appliquer comme dans les 2 cas précédents la règle de la RCBC consistant à annuler le financement lorsqu'un bien est totalement amorti alors que l'opération d'annulation est clairement définie dans la planche des écritures comptables pour un bien acquis sur subventions. Ceci conduit à un paradoxe : un bien, cofinancé sur fonds propres et sur

subventions, s'il est totalement amorti fin 2012, a son financement sur fonds propres annulé et pas celui sur subventions enfreignant la règle qui dit que dès qu'on constate qu'un bien subventionné est totalement amorti, donc ici fin 2012, il faut annuler son financement. Beaucoup d'EPL ont repoussé cette annulation fin 2013 alors que pour les biens cofinancés l'annulation des financements autres que sur subventions a été faite fin 2012 !

Le logiciel EGIMMO a appliqué logiquement la règle dans la transition 2012-2013..

- (4) 2300 (au 10692) – 2000 (provenant de l'annulation précédente)..

HAUT DU BILAN D'ENTREE 2013					
Actif			Passif		
Compte	Débit	Crédit	Compte	Débit	Crédit
205	1 500		1022		800
215	3 000		10681		11 000
2182	10 000		1312		3 000
2183	3 000		139	300	
280		500			
2815		300			
2818		2 200			
Total	17 500	3 000	Total	300	14 800
Solde	14 500		Solde		14 500

Le haut du bilan 2013 qui vient d'être obtenu après une suite de calculs manuels utilisant les les 2 nouveaux états annuels 2012 sont en fait inscrit dans les valeurs nettes de l'état annuel des immobilisations et de leurs amortissements pour l'actif et dans les valeurs résiduelles de l'état annuel des financements et de leurs amortissements pour le passif à l'exception des comptes de subventions, ici le 1312) et du compte des subventions d'investissement inscrites au compte de résultat, ici le 139 qui nécessite l'édition d'un état complémentaire donnant les soldes des comptes de capitaux.

42. Nouvel état des soldes des comptes de capitaux

Pour connaître avec exactitude les soldes des comptes de subventions et du compte 139 il convient d'éditer l'état : « **RCBC – Etat annuel des soldes des comptes de capitaux** » accessible depuis le menu des éditions juste en dessous de l'état « **RCBC - Etat annuel des financements et de leurs amortissements** » avec un paramétrage de l'édition identique à celui de la figure 19 et un aperçu avant impression identique à celui de la figure 20. La figure 23 montre l'état imprimé sur papier pour l'exercice 2012.

Cette fois, on retrouve bien le solde créditeur de 3000 au compte 1312 fin 2012, donc début 2013 et le solde débiteur de 300 au 139 comme sur le haut du bilan 2013 ci-dessus.

Académie : DIJON		Ministère : EDUCATION NATIONALE			Région : BOURGOGNE		
Exercice : 2012		Etablissement : 021 00000 Z			Edité le : 07/01/2013		
		LYCEE DES PAPILLONS			Page : 1		
		AVENUE DES FLEURS					
		21999 – BEAUPRE					
ETAT ANNUEL DES SOLDES DES COMPTES DE CAPITAUX 2012							
Comptes de capitaux	Soldes de l'exercice précédent	Financements de l'exercice	Amortissements de l'exercice	Annulation des parts non amorties des sorties de l'exercice	Annulation des parts amorties des sorties de l'exercice	Annulation des biens non sorties en totalité amortis pendant l'exercice	Soldes de l'exercice
	(1)	(2)	(3)	(4)	(5)	(6)	(7=1+2-3-4+5+6)
1021	600			600			-
1022	1 000		200				800
Sous-total (1)	1 600		200	600			800
1311	2 000					-2 000	
1312	3 000						3 000
139	-1 600		700			2 000	-300
Sous-total (2)	3 400		700				2 700
10681	1 500	10 000	500				11 000
Sous-total (3)	1 500	10 000	500				11 000
Tota (1+2+3)	6 500	10 000	1 400	600			14 500

Edité avec EGIMMO version 1.8

021 0000 Z - LYCEE DES PAPILLONS - 21999 BEAUPRE

Figure 23

Signification des colonnes

1. « Soldes de l'exercice précédent » : report du solde de l'exercice N-1 (colonne 7 de l'état N-1).
2. « Financements de l'exercice » : financements des acquisitions de l'exercice N.
3. « Amortissements de l'exercice » : amortissements des actifs présents à l'inventaire à l'exercice N.

4. « Parts non amorties des sorties de l'exercice » : parts non amorties des financements des actifs sortis au cours de l'exercice N.
5. « Parts amorties des sorties de l'exercice » : parts amorties des subventions des actifs sortis inscrites au débit du compte 139
6. « Financements des actifs non sortis en totalité amortis durant l'exercice » : amortissements subies par les actifs non sortis et totalement amortis durant l'exercice N et inscrit au débit du compte 139.
7. « Soldes de l'exercice » : solde de l'exercice N.

Partant du report des soldes de l'exercice précédent (1), l'état déduit les soldes de l'exercice en cours (7) en ajoutant les financements des acquisitions de l'exercice (2), en retranchant les amortissements de l'exercice (3) et les parts non amorties des sorties de l'exercice (4) et en transférant les amortissements cumulés au compte 139 vers les comptes de subventions dans le cas des biens sortis de l'exercice, partiellement amortis au début de l'exercice (5), et dans le cas des biens non sortis devenus totalement amortis pendant l'exercice (6).

Dans l'état 2012, on remarque l'annulation au compte 1311 (bien de 2000 totalement amorti fin 2012). L'opération consiste à créditer le compte 139 de 2000 et à débiter le compte 1311 du même montant.

Pour les comptes de capitaux autres que les comptes de subventions, les soldes de l'exercice sont égaux aux financements résiduels.

Remarque

Outre le fait que les 2 états annuels relatifs aux financements et aux comptes de capitaux impose de les éditer en même temps pour éviter de courir le risque d'avoir des écarts dans leurs résultats, l'analyse de leurs relations est difficile à faire. Le logiciel EGIMMO propose alors un nouvel état annuel synthétisant les financements et les soldes des comptes de capitaux.

43. Etat annuel des financements et des soldes des comptes de capitaux.

Cet état « **RCBC – Etat annuel synthétique des financements et des soldes des comptes de capitaux** » est accessible depuis le menu des éditions juste au-dessus de l'état « **RCBC - Etat annuel des financements et de leurs amortissements** » avec un paramétrage de l'édition identique à celui de la figure 19 et un aperçu avant impression identique à celui de la figure 20. La figure 24 montre l'état imprimé sur papier pour l'exercice 2012.

Présentation

Ce nouvel état donne en un seul tableau les financements résiduels et les soldes des comptes de capitaux de l'exercice N (ici 2012) montrant ainsi leur origine commune.

Cet état est intéressant pour deux raisons.

Il remplace les 2 états : « RCBC – Etat annuels des financements et de leurs amortissements » et « RCBC – Etat annuel des soldes des comptes de capitaux ».

Il montre le rôle du compte 139 dans la détermination des soldes des comptes de subventions, soldes différents des subventions résiduelles.

Académie : DIJON
Exercice : 2012

Ministère : EDUCATION NATIONALE
Etablissement : 021 0000 Z
LYCEE DES PAPILLONS
AVENUE DES FLEURS
21999 – BEAUPRE

Région : BOURGOGNE
Edité le : 07/01/2013
Page : 1

ETAT ANNUEL DES FINANCEMENTS ET DES SOLDES DES COMPTES DE CAPITAUX 2012

Comptes de capitaux	EXERCICE PRECEDENT					EXERCICE							Financements nets (14=1=6-9)	Amortissements nets (15=2+7-10)	Financements résiduels (16=14-15)	
	Financements nets (1)	Amortissements nets (2)	dont actifs en totalité amortis (3)	dont actifs en partie amortis (4=2-3)	Soldes des comptes (5=1-3-4)	Financements des actifs acquis (6)	Amortissements des actifs (7)	Amortissements à débiter (8)	Financements des actifs sortis (9)	Amortissements des actifs sortis (10)	Annulations des parts amorties des actifs sortis (11)	Annulations des actifs non sortis en totalité amortis durant l'exercice (12)				Soldes des comptes (13=5+6-8-9+10+11+12)
1021	1 000	400		400	600				1 000	400						
1022	1 000				1 000		200	200					800	1 000	200	800
Sous-total (1)	2 000	400		400	1 600		200	200	1 000	400			800	1 000	200	800
1311	2 000	1 600			2 000		400					-2 000	2 000	2 000		
1312	3 000				3 000		300						3 000	3 000	300	2 700
139				1 600	-1 600			700				2 000	-300			
Sous-total (2)	5 000	1 600		1 600	3 400		700	700					2 700	5 000	2 300	2 700
10681	1 500				1 500	10 000	500	500					11 000	11 500	500	11 000
Sous-total (3)	1 500				1 500	10 000	500	500					11 000	11 500	500	11 000
Total (1+2+3)	8 500	2 000		2 000	6 500	10 000	1 400	1 400	1 000	400			14 500	17 500	3 000	14 500

Edité avec EGIMMO version 1.8

021 0000 Z - LYCEE DES PAPILLONS - 21999 BEAUPRE

Figure 24

Signification des colonnes

Partie « Exercice précédent » :

- « Financements nets » : financements cumulés des actifs possédés à la clôture de l'exercice N-1. Cette colonne est le report de la colonne 14 de l'état N-1.
- « Amortissements nets » : amortissements cumulés subies par les actifs possédés à la clôture de l'exercice N-1. Cette colonne est le report de la colonne 15 de l'état N-1.
- « dont actifs en totalité amortis et débités des comptes » : parts des amortissements nets des actifs en totalité amortis et débités des comptes à la clôture de l'exercice N-1.
- « dont actifs en partie amortis et débités des comptes » : parts des amortissements nets des actifs en partie amortis et débités des comptes à la clôture de l'exercice N-1. Pour les comptes de subventions, ces parts sont débités au compte 139.
- « Soldes » : différence entre les financements nets (au crédit des comptes de capitaux) et la somme des amortissements débités. Cette colonne est le report de la colonne 13 de l'état N-1.

Partie « Exercice » donc N :

- « Financements des acquisitions » : financements des actifs acquis à l'exercice N.

7. « Amortissements » : amortissements des actifs présents à l'exercice N.
8. « Amortissements à débiter » : amortissements des actifs avec la particularité déjà citée que les amortissements des comptes de subventions sont cumulés au compte 139.
9. « Financements des sorties » : montant des financements des actifs sortis à l'exercice N.
10. « Amortissements subis des sorties » : amortissements cumulés subies par les actifs sortis à l'exercice N depuis leur date d'acquisition jusqu'à leur date sortie non incluse.
11. « Parts amorties des sorties » : amortissements subis par les actifs sortis à l'exercice N et repris par crédit du compte 139 et débit des comptes de subventions ; cette opération ne concerne que les subventions.
12. « Financements des actifs non sortis en totalité amortis durant l'exercice » : financements des actifs non sortis et en totalité amortis à l'exercice N et repris par crédit du compte 139 et débit des comptes de subventions.
13. « Soldes » :
 soldes des comptes de capitaux à la fin de l'exercice N-1 (colonne 5) :
 + financements des acquisitions à l'exercice N (colonne 6)
 - amortissements annuels à l'exercice N (colonne 7)
 - parts non amorties des actifs sortis à l'exercice N (colonne 9 – colonne 10)
 + parts amorties des actifs sortis à l'exercice N (colonne 11)
 + financements des actifs non sortis en fin d'amortissement à l'exercice N (colonne 12)
14. « Financements nets » :
 financements nets à l'exercice N-1 (colonne 1)
 + financements des actifs acquis à l'exercice N (colonne 6)
 - financements des actifs sortis à l'exercice N (colonne 9)
15. « Amortissements nets » :
 amortissements nets à l'exercice N-1 (colonne 2)
 + amortissements des actifs à l'exercice N (colonne 7)
 - amortissements des actifs sortis à l'exercice N (colonne 10)
16. « Financements résiduels » : valeur nette comptable des financements = financements nets à l'exercice N – amortissement nets à l'exercice N.

Correspondances des colonnes entre les états des financements

Etat annuel synthétique des financements et des soldes des comptes de capitaux	1	2	3	4	5	6	7	8	9	10	11	12	13	14	15	16
Etat annuel des financements et de leurs amortissements	b	g				a	f		d	i				e	j	K
Etat annuel des soldes des comptes de capitaux					1	2	3		4=9-10=d-i	5	6	7				

42. Les 2 états annuels des immobilisations et des financements 2013

Désormais, il est possible d'éditer les états annuels pour l'exercice qui suit immédiatement l'exercice en cours ; ici, 2013 alors que l'exercice en cours est 2012. Les états 2013 sont dans ce cas prévisionnels : on indique « 2013 Prévision » en haut à gauche pour l'exercice.

Comptes de capitaux		EXERCICE PRECEDENT				EXERCICE											
		Financements nets (1)	Amortissements nets (2)	dont actifs en totalité amortis (3)	dont actifs en partie amortis (4=2-3)	Soldes des comptes (5=1-3-4)	Financements des actifs acquis (6)	Amortissements des actifs (7)	Amortissements à débiter (8)	Financements des actifs sortis (9)	Amortissements des actifs sortis (10)	Annulations des parts amorties des actifs sortis (11)	Annulations des actifs non sortis en totalité amortis durant l'exercice (12)	Soldes des comptes (13=5+6-8-9+10+11+12)	Financements nets (14=1=6-9)	Amortissements nets (15=2+7-10)	Financements résiduels (16=14-15)
1022	1 000	200		200	800		200	200						600	1 000	400	600
Sous-total (1)	1 000	200		200	800		200	200						600	1 000	400	600
1311	2 000	2000	2000		-										2 000	2 000	-
1312	3 000	300			2 700		300							3 000	3 000	600	2 400
139				300	-300			300						-600			
Sous-total (2)	5 000	2 300	2 000	300	2 700		300	300						2 400	5 000	2 600	2 700
10681	11 500	500		500	11 000		2 500	2 500						8 500	11 500	3 000	8 500
Sous-total (3)	11 500	500		500	11 000		2 500	2 500						8 500	11 500	3 000	8 500
Total (1+2+3)	17 500	3 000	2 000	1 000	14 500		3 000	3 000	1 000	400				11 500	17 500	6 000	11 500

Edité avec EGIMMO version 1.8

021 0000 Z - LYCEE DES PAPILLONS - 21999 BEAUPRE

Figure 25

Utilité

L'intérêt de cet état prévisionnel est d'obtenir les informations détaillées sur les amortissements 2013 pour les intégrer dans le budget 2013 :

- Les dotations aux amortissements = « Total général (6) » à inscrire en charge au 6811,
- Les amortissements à neutraliser relatifs aux dotations = « Sous-total (1) » à inscrire en recette au 776,
- La quote-part de la subvention à neutraliser = « Sous-total (2) » à inscrire en recette au 777.

Le tableau suivant résume ce qui précède.

RECETTES (Service ALO Domaine OP-SPE)		DEPENSES (Service ALO Domaine OP-SPE)	
Compte	Montant	Compte	Montant
Neutralisation 776	200	Dotations aux amortissements 6811	3 000
Neutralisation 777	300		

Académie : DIJON
Exercice : 2013 Prévision

Ministère : EDUCATION NATIONALE
Etablissement : 021 0000 Z
LYCEE DES PAPILLONS
AVENUE DES FLEURS
21999 – BEAUPRE

Région : BOURGOGNE
Edité le : 14/09/2012
Page : 1

ETAT ANNUEL DES FINANCEMENTS, AMORTISSEMENTS ET VALEURS RESIDUELLES

N° compte	FINANCEMENTS					AMORTISSEMENTS					VALEURS RESIDUELLES	
	Exercice	Exercices antérieurs	Totaux	Sorties	Nets	Type d'amortissement	Exercice	Exercices antérieurs	Totales	Sorties		Nettes
1021		1 000	1 000		1 000	Amortissement neutralisés	200	200	400		400	600
Sous-total dotations (1)		1 000	1 000		1 000	Sous-total (1)	200	200	400		400	600
1311		1 000	1 000		1 000	Amortissements subvention		1 000	1 000		1 000	
1312		3 000	3 000		3 000		300	300	600		600	2 400
Sous-total subventions		4 000	4 000		4 000	Sous-total (2)	300	1 300	1 600		1 600	2 400
Total (3=1+2)		6 000	6 000		5 000	Total (3=1+2)	500	1 500	2 000		2 000	3 000
10681		12 000	12 000		12 000	Amortissement réels	2 500	500	3 000		3 000	9 000
Total réserves (4)		12 000	12 000		12 000	Total (4)	2 500	500	3 000		3 000	9 000
Autres (5)						... (5)						
Total général (6=3+4+5)		17 000	17 000		17 000	Total (6=3+4+5)	3 000	2 000	5 000		5 000	12 000

Edité avec EGIMMO version 1.8

021 0000 Z – LYCEE DES PAPILLONS – 21999 BEAUPRE

Figure 24

Remarque.

Au compte 10681, il s'agit de l'agrégation de 2 biens : le bien « Véhicule » de 10 000 acquis en 2012 en bleu foncé dans le tableau de l'inventaire (figure 17) et le bien « Logiciel » de 2 000 acquis en 2011 en bleu clair dans le tableau de l'inventaire.

43. L'état des biens subventionnés totalement amortis au 1/1/2013

Rappels

- Dans les schémas d'écritures comptables de la RCBC, il est précisé qu'il faut annuler le financement sur subvention d'un bien au terme de son plan d'amortissement. L'opération consiste à créditer le 139 du montant des amortissements totaux et à débiter le 131x ou 138 correspondant du même montant.
- Dans la transition de 2012 à 2013, contrairement aux reports des comptes 102x et 106x qui sont nets des amortissements (donc en particulier du financement sur dotation ou sur réserve des biens totalement amortis), les comptes 131x et 138 ont été reportés intégralement incluant donc les subventions des biens totalement amortis (et pour certains amortis depuis longtemps). Le compte 139 contient alors leurs amortissements.

Ainsi, faut-il logiquement annuler les financements de ces biens subventionnés et totalement amortis.

Or, cette opération doit-elle avoir lieu au début 2013 ou bien faut-il attendre la fin de l'exercice 2013 ?

Le logiciel EGIMMO propose l'état des biens subventionnés et totalement amortis au 1/1/2013 si l'annulation doit être faite au début de 1013.

Description sommaire

L'état existe en deux versions :

- un état récapitulatif par année de fin d'amortissement,
- un état détaillé par biens classés par années de fin d'amortissement.

L'état croise les biens ou les années avec les comptes de financement ce qui permet de passer les écritures d'annulation des financements sur subvention par comptes.

L'état ci-dessous (figure 25) est l'état détaillé au 1/1/2013. Il ne comporte qu'un seul bien financé au 1311 et totalement amorti.

Ministère : EDUCATION NATIONALE

Académie : DIJON
Exercice : 2013 Prévision

Etablissement : 021 0000 Z
LYCEE DES PAPILLONS
AVENUE DES FLEURS
21999 – BEAUPRE

Région : BOURGOGNE
Edité le : 14/09/2012

Page : 1

ETAT DETAILLE DES BIENS SUBVENTIONES TOTALEMENT AMORTI AU 1/1/2013

Référence	Date entrée	Désignation	Valeur	Durée	Compte Immobilisation	1311	Montant financé	Autre financement
Aa00001V	03/09/2007	BALAYEUSE	1 000	5	2183	1 000	1 000	
Totaux 2012						1 000	1 000	

Edité avec EGIMMO version 1.8

021 0000 Z – LYCEE DES PAPILLONS – 21999 BEAUPRE

Figure 25

Si on effectue l'opération d'annulation au début de 2013, le haut du bilan de 2013 est alors

HAUT DU BILAN DE SORTIE 2012					
Actif			Passif		
Compte	Débit	Crédit	Compte	Débit	Crédit
205	2 000		1021		800
215	3 000		10681		11 500
2182	10 000		1311	1 000	1 000
2183	2 000		1312		3 000
280		500	139	1 300	1 000
2815		300			
2818		1 200			

44. Cas des bien acquis au cours de 2013

La figure 26 montre l'inventaire avec un bien de 1 000 acquis le 1/7/2013 (voir l'inventaire figure 18).

A l'issue de l'exercice 2013, l'état annuel des financements incorpore l'amortissement au prorata temporis de ce bien (figure 26). En comparant cet état 2013 à l'état prévisionnel 2013, on peut établir les recettes et les dépenses suivantes concernant les amortissements de 2013 :

RECETTES (Service ALO Domaine OP-SPE)		DEPENSES (Service ALO Domaine OP-SPE)	
Compte	Montant	Compte	Montant
Neutralisation 776	200	Dotation aux amortissements 6811	3 050
Neutralisation 777	350		

On déduit la modification du budget par différence entre ce tableau et le tableau des recettes-dépenses précédent.

RECETTES (Service ALO Domaine OP-SPE)		DEPENSES (Service ALO Domaine OP-SPE)	
Compte	Montant	Compte	Montant
Neutralisation 777	50	Dotation aux amortissements 6811	50

Académie : DIJON
Exercice : 2013

Ministère : EDUCATION NATIONALE
Etablissement : 021 0000 Z
LYCEE DES PAPILLONS
AVENUE DES FLEURS
21999 – BEAUPRE

Région : BOURGOGNE
Edité le : 14/09/2012
Page : 1

ETAT ANNUEL DES FINANCEMENTS, AMORTISSEMENTS ET VALEURS RESIDUELLES

N° compte	FINANCEMENTS					AMORTISSEMENTS						VALEURS RESIDUELLES
	Exercice	Exercices antérieurs	Totaux	Sorties	Nets	Type d'amortissement	Exercice	Exercices antérieurs	Totales	Sorties	Nettes	
1021		1 000	1 000		1 000	Amortissement neutralisés	200	200	400		400	600
Sous-total dotations (1)		1 000	1 000		1 000	Sous-total (1)	200	200	400		400	600
1311	1 000	1 000	2 000		2 000	Amortissements subvention	50	1 000	1 050		1 050	950
1312		3 000	3 000		3 000		300	300	600		600	2 400
Sous-total subventions	1 000	4 000	5 000		5 000	Sous-total (2)	350	1 300	1 650		1 650	3 350
Total (3=1+2)	1 000	5 000	6 000		6 000	Total (3=1+2)	550	1 500	2 050		2 050	3 950
10681		12 000	12 000		12 000	Amortissement réels	2 500	500	3 000		3 000	9 000
Total réserves (4)		12 000	12 000		12 000	Total (4)	2 500	500	3 000		3 000	9 000
Autres (5)						... (5)						
Total général (6=3+4+5)	1 000	17 000	18 000		18 000	Total général (6=3+4+5)	3 050	2 000	5 050		5 050	12 950

Edité avec EGIMMO version 1.8

021 0000 Z – LYCEE DES PAPILLONS – 21999 BEAUPRE

Figure 26

Remarque

Au compte 1311, il s'agit de l'agrégation de 2 biens : le bien « Balayeuse » de 1 000 acquis en 2007 en vert clair dans le tableau de l'inventaire (figure 18) et le bien « Bureau » de 1 000 acquis en 2013 en blanc dans le tableau de l'inventaire.

15 Dernière minute

Dans l'en-tête des nouveaux états figurent, en haut et à droite, le type et le nom de l'institution locale de tutelle.

Pour paramétrer correctement ces informations, il faut se rendre sur la fiche de l'inventaire pour sélectionner en mode modification : « Département », « Région » ou « Institution » puis saisir son nom en clair. Ne pas oublier de valider la fiche.

NOUVEAUTES VERSION 1.82

Le présent document suppose que la version 1.82.0.2 ou supérieure du logiciel EGIMMO ait été téléchargée sur le site www.egimmo.com et installée à la place de l'ancienne version.

1. Introduction

Plusieurs nouveautés figurent dans la version 1.82.0.2 du logiciel EGIMMO :

- 2 nouveaux états par rapport à la version 1.81 :
 - o **Etat annuel des soldes des comptes de capitaux,**
 - o **Liasse des écritures comptables de l'exercice.**
- Modification de l'**état des biens acquis sur subventions et totalement amortis** qui est désormais figé au 1/1/2013.
- Modification de la fiche d'inventaire à l'écran où figure désormais le **plan d'amortissement**.

2. Rappels

Avant de présenter et d'expliquer les nouveaux états, rappelons **les opérations d'annulation énoncées dans les planches d'écritures 4, 5 et 6 de l'annexe 7 de l'IC M9.6 du 30/12/2013** :

a. Sortie d'un bien en cours d'exercice :

1. Annulation des immobilisations et des amortissements,
2. Annulation des financements de la part non amortie ^(*),
3. Annulation des subventions ^(**) de la part amortie ^(***).

b. Amortissement total d'un bien constaté en fin d'exercice :

4. Annulation des subventions ^(**).

(*) si le bien est partiellement amorti.

(**) si le bien a été acquis en tout ou partie sur subventions.

(***) si le bien est totalement amorti, la part amortie est égale à sa valeur amortissable.

Annulation 1

Elle concerne les comptes de classe 2 et est observable directement sur

- sur l'état annuel des immobilisations et des amortissements dans les colonnes « d » et « i »,
- dans la balance IV de la liasse des écritures comptables de l'exercice.

Annulations 2, 3 et 4

Elles concernent les comptes de classe 1 et sont observables

- sur l'état annuel des soldes des comptes de capitaux.
- dans les balances V, VI et VII (dans l'ordre) de la liasse des écritures comptables de l'exercice.

Première remarque

En cas de sortie d'un bien acquis sur subventions et totalement amorti pendant l'exercice en cours (avant sa date de sortie), les annulations 3 et 4 se ressemblent mais elles ne sont toutefois pas confondues

dans le logiciel EGIMMO ni dans l'état annuel des soldes des comptes de capitaux (colonnes différentes) ni dans la liasse des écritures comptables de l'exercice. (balances différentes VI et VII).

Deuxième remarque

Problème de l'annulation 4 pour les biens totalement amortis à la fin de l'exercice 2012 avant l'application de la réforme.

Cette annulation n'a pas été imposée dans la phase de transition aussi tous les amortissements des subventions ont été passés au débit du compte 139 sans distinguer les subventions totalement amorties des subventions partiellement amorties.

La réforme s'appliquant toutefois dès le 1/1/2013, l'annulation 4 est inscrite dans la planche 6 de l'annexe 7 de l'IC M9.6 et devait logiquement s'appliquer à cette date. Elle était possible puisque l'état des biens acquis sur subventions totalement amortis à la fin de 2012 (ou au 1/1/2013) était proposé par le logiciel EGIMMO et était expliqué dans la documentation.

Pour appuyer ce propos, on peut rappeler ce qui est écrit dans la planche 6 de l'annexe 7 : « lorsque l'amortissement total d'un bien est constaté il faut annuler ses subventions ».

Le plus tôt était donc bien le 1/1/2013.

Résumons alors les opérations d'annulation à passer en classe 1 à l'exercice N

Mis à part le problème précédent, ponctuel et exceptionnel, qui n'existe en fait que pour l'exercice 2013, c'est le cas normal qui s'applique pour un exercice N quelconque pour lequel les annulations des subventions totalement amorties en N-1 ont toutes été passées à l'exercice N-1.

a. Cas normal

- **Bien non sorti à la fin de l'exercice N :**
 - Totalement amorti pendant l'exercice N : **annulation 4**,
 - Partiellement amorti : **pas d'annulation.**
- **Bien sorti pendant l'exercice N :**
 - Totalement amorti (avant sa date de sortie) : **annulation 3**,
 - Partiellement amorti : **annulation 2 et annulation 3.**

b. Cas exceptionnel de l'exercice 2013

- **Bien acquis sur subventions, sorti ou non sorti en 2013,**
 - **Totalement amorti à la fin de l'exercice 2012 : annulation 4**

Remarque importante

Si l'annulation des subventions a été déjà passée pour un bien totalement amorti la fin de l'exercice 2012 et sorti en 2013, il convient de ne pas lui appliquer une seconde fois l'annulation de ses subventions

- **Bien non sorti à la fin de l'exercice 2013 :**
 - totalement amorti pendant l'exercice 2013 : annulation 4,
 - **partiellement amorti : pas d'annulation.**
- **Bien sorti pendant l'exercice 2013 :**
 - Totalement amorti (avant sa date de sortie) : annulation 3,
 - **Partiellement amorti : annulation 2 et annulation 3.**

3. Etat annuel des soldes des comptes de capitaux

La sélection et le lancement de l'état s'effectue à partir du menu des éditions.

<>	Année	Référence	Désignation	Marque	T	Val. résid.
	2012	A.00227R	TABLE PIQUE NIQUE	MODERNE		5511
	2012	A.00226R	MARGUERITE 5 POSTES	BAHIA	303	0
	2011	A.00225R	VIDEOPROJECTEUR PORTABLE	EPSON	EB 5	642
	2011	A.00224R	VIDEOPROJECTEUR PORTABLE	EPSON	EB 5	642
	2011	A.00223R	VIDEOPROJECTEUR PORTABLE	EPSON	EB 5	642
	2011	A.00222R	VIDEOPROJECTEUR PORTABLE	EPSON	EB 5	642
	2011	A.00221R	VIDEOPROJECTEUR PORTABLE	EPSON	EB 95 XG/P9GF1508	642

Le paramétrage de l'édition s'effectue dans la fenêtre ci-dessous.

Etat annuel des soldes des comptes de capitaux

Le présent état suppose que les écritures d'annulation des subventions des biens totalement amortis à la clôture de l'exercice 2012 aient été passées au titre de 2013. Ces écritures ne figurent pas dans l'état aussi la colonne "Solde de l'exercice précédent" donne les soldes des comptes de capitaux après cette annulation.

Pour connaître les soldes avant cette annulation, il suffit de consulter l'état annuel des financements.

La colonne " Solde de l'exercice " donne pour la première édition, les soldes des comptes de capitaux de la clôture de l'exercice 2013

Imprimer

Annuler

Aperçu

Exercice

Date d'impression

Division Toutes

Dans le cadre « Avertissement », on rappelle les conditions qui régissent l'édition de l'état.

On renseigne les paramètres communs à tous les états : exercice (à partir de 2012), date d'impression et division avant de lancer l'aperçu avant impression.

Voici, ci-dessous, l'illustration de l'état pour un inventaire qui servira d'exemple dans tout le reste de ce document.

Académie : DIJON
Exercice : 2013

Ministère : EDUCATION NATIONALE
Etablissement : 021 0000 Z
LYCEE DES PAPILLONS
AVENUE DES FLEURS
21999 – BEAUPRE

Région : BOURGOGNE
Edité le : 01/01/2013
Page : 1

ETAT ANNUEL DES SOLDES DES COMPTES DE CAPITAUX

Etat 2013

Comptes	Solde de l'exercice précédent	Acquisitions de l'exercice	Amortissements de l'exercice	Annulation : part non amortie des sorties de l'exercice	Annulation : part amortie des sorties de l'exercice	Annulation : biens totalement amortis pendant l'exercice	Solde de l'exercice
	(1)	(2)	(3)	(4)	(5)	(6)	(7) = (1+2-3-4+5+6)
1021							0,00
Sous-total dotations 102							0,00
1311	11 513,20	4 556,76				-8 013,20	8 056,76
1312	2 700 051,49	67 532,20				- 896 147,82	1 871 435,87
13181	191 970,09	7 936,00		618,26	- 412,16	-89 188,24	109 687,43
13185	102 950,06					-37 078,02	65 872,04
13188	11 981,53					-11 981,53	0,00
138	43 076,73					-3 914,67	39 162,06
139	-2 207 765,41		384 428,68		412,16	1 046 323,48	-1 545 458,45
Sous-total subventions	853 777,69	80 024,96	384 428,68	618,26			548 755,71
10681	207 737,84	52 282,30	85 285,03				174 735,11
Sous-total réserves	207 737,84	52 282,30	85 285,03				174 735,11
Total	1 061 515,53	132 307,26	469 713,71	618,26			723 490,82

Deux questions se posent :

- Comment déduit-on les soldes de l'exercice du solde de l'exercice précédent ?
- Comment détermine-t-on le solde de l'exercice précédent 2012 ?

1. Formule comptable du solde des comptes de capitaux

Conformément aux nouvelles règles comptables de la RCBC :

Soldes de l'exercice	=	Soldes de l'exercice précédent
(≥0 exception ≤0 au 139)		(≥0 exception ≤0 au 139)
		+ Financements des acquisitions de l'exercice
		(≥0 exception 0 au 139)
		- Amortissements de l'exercice
		(≥0 exception 0 au 131x-138)
		- Annulations des financements de la part non amortie des sorties de l'exercice
		(≥0 exception 0 au 139)
		+ Annulations des subventions de la part amortie des sorties de l'exercice
		(≤0 aux 131x-138 et ≥0 au 139)
		+ Annulations des subventions des biens totalement amortis pendant l'exercice
		(≤0 aux 131x-138 et ≥0 au 139)

Il ne faut surtout pas oublier les annulations des subventions des biens totalement amortis pendant l'exercice sortis et non sortis.

Ces annulations sont spécifiques aux subventions et sont clairement présentées dans l'IC M9.6 depuis sa première édition et rappelées dans l'édition du 30/13/2013 pour 2014.

Il ne s'agit en fait qu'une simple substitution des amortissements des subventions entre le compte 139 où ces derniers sont débités et les comptes 131x et 138 où ils sont débités ; globalement le solde de la classe 1 ne change pas.

2. Détermination du solde de l'exercice 2012.

Lorsqu'on en sera à clôturer 2014, les soldes de l'exercice précédent seront simplement le report des soldes des comptes de capitaux de l'exercice 2013.

Mais d'où viennent les premiers soldes, ceux de l'exercice 2012, encadrés d'un trait bleu dans l'état ci-dessus ?

Pour répondre à cette question, partons de l'état annuel 2012 des financements et des amortissements (ci-dessous). Jusqu'à la réforme, donc jusqu'en 2012, on pouvait lire directement sur cet état :

- les soldes créditeurs des comptes de capitaux dans la colonne « e »,
- le solde débiteur de l'ancien compte 1069 dans total de la colonne « j » des amortissements nets.

Désormais, avec la réforme et le système des annulations ce ne sera plus possible aussi faut-il montrer le passage des soldes lus sur ce dernier état 2012 aux soldes sur le nouvel état des soldes des comptes de capitaux.

Académie : DIJON
Exercice : 2012

Ministère : EDUCATION NATIONALE
Etablissement : 021 0000 Z
LYCEE DES PAPILLONS
AVENUE DES FLEURS
21999 – BEAUPRE

Région : BOURGOGNE
Edité le : 01/01/2013
Page : 1

ETAT ANNUEL DES FINANCEMENTS ET DES AMORTISSEMENTS ET VALEURS RESIDUELLES

Etat 2012

N° de compte financements	Exercice (a)	Exercices antérieurs (b)	Totaux (c)=(a+b)	Sorties (d)	Nets (e)=(c-d)	N° de compte dépréciations	Exercice (f)	Exercices antérieurs (g)	Totaux (h)=(f+g)	Sorties (i)	Nets (j)=(h-i)	VALEURS RESIDUEL. (k)=(e-j)
1021		785 182,18	785 182,18		785 182,18	10691		785 182,18	785 182,18		785 182,18	
Sous-total dotations		785 182,18	785 182,18		785 182,18	Sous-total		785 182,18	785 182,18		785 182,18	
1311		260 874,75	260 874,75	129 419,52	131 455,23	10692	2 302,64	255 463,47	257 766,11	129 313,52	128 452,59	3 002,64
1312	206 229,19	7 126 612,10	7 332 841,29	3 157 360,51	4 175 480,78		283 007,09	6 262 662,08	6 545 669,17	3 076 270,66	3 469 398,51	706 082,27
13181	15 104,10	699 757,72	714 861,82	176 596,88	538 264,94		41 962,31	596 843,95	638 806,26	174 714,71	464 091,55	74 173,39
13185		230 256,02	230 256,02	50 506,92	179 749,10		20 568,90	170 129,73	190 698,63	45 158,13	145 540,50	34 208,60
13188		25 094,03	25 094,03	429,24	24 664,79		2 396,30	20 301,40	22 697,70	429,24	22 268,46	2 396,33
138	10 966,24	46 185,22	57 151,46	868,56	56 282,90		14 714,93	8 522,07	23 237,00	868,56	22 368,44	33 914,46
Sous-total subventions	232 299,53	8 388 779,84	8 621 079,37	3 515 181,63	5 105 897,74	Sous-total	364 952,17	7 313 922,70	7 678 874,87	3 426 754,82	4 252 120,05	853 777,69
Total	232 299,53	9 173 962,02	9 406 261,55	3 515 181,63	5 891 079,92	Total	364 952,17	8 099 104,88	8 464 057,05	3 426 754,82	5 037 302,23	853 777,69
10681	84 195,63	1 023 835,28	1 108 030,91	309 399,08	798 631,83	10693	73 037,71	817 912,11	890 949,82	300 055,83	590 893,99	207 737,84
Total réserves	84 195,63	1 023 835,28	1 108 030,91	309 399,08	798 631,83	Total	73 037,71	817 912,11	890 949,82	300 055,83	590 893,99	207 737,84
.....											
Autres											
Total général	316 495,16	10 197 797,30	10 514 292,46	3 824 580,71	6 689 711,75	Total général	437 989,88	8 917 016,99	9 355 006,87	3 726 810,65	5 628 196,22	1 061 515,53

Lors de la transition, la RCBC précisait de débiter les soldes des comptes de capitaux 2012 des amortissements nets figurant au compte 1069 préalablement répartis en trois catégories fonction de l'origine des financements : dotations et dons au compte 10691, subventions au compte 10693 et fonds propres au compte 10692. La répartition entre ces 3 subdivisions se lit également dans l'état ci-dessus.

On refait ces opérations dans le tableau suivant où les données encadrées d'un trait rouge ont été reportées de l'état ci-dessus.

Compte	Financements nets (1)	Compte	Amortissements nets (2)	Soldes de transition (3=1-2)
1021	785 182,18	10691	785 182,18	0,00
1311	131 455,23			131 455,23
1312	4 175 480,78			4 175 480,78
13181	538 264,94			538 264,94
13185	179 749,10			179 749,10
13188	24 664,79			24 664,79
138	56 282,90			56 282,90
139		10692	4 252 120,05	- 4 252 120,05
Ss-total 13x	5 105 897,74		4 252 120,05	853 777,69
10681	798 631,83	10693	598 893,99	207 737,84
Total	6 689 711,75	1069	5 628 196,22	1061 515,53

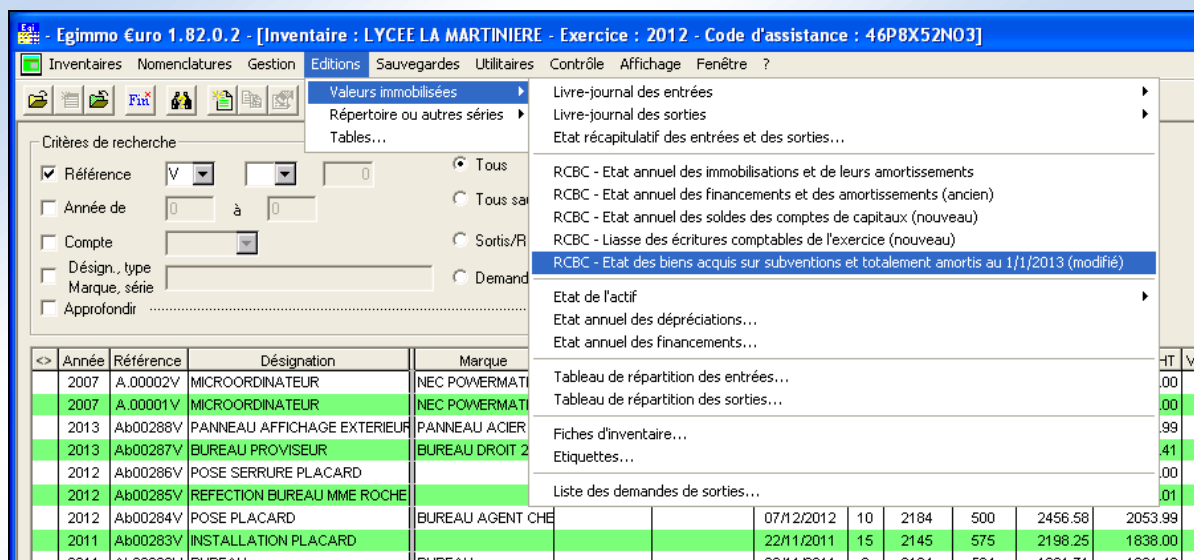
Les soldes à l'issue de cette transition correspondent aux valeurs résiduelles sur l'état des financements et des amortissements 2012 sauf aux comptes de subventions pour lesquels c'est au niveau du sous-total qu'on a la correspondance exacte. En effet, c'est le compte 139 qui a été débité et non chaque compte de subventions comme c'est le cas dans l'état ci-dessus.

On a ainsi la preuve que cet état ne donne plus directement les soldes des comptes de capitaux.

Pour obtenir les soldes, il faut procéder à l'annulation des subventions totalement amorties à la fin de l'exercice 2012 qui n'a pas été réalisée pendant la transition.

Pour récupérer ces subventions totalement amorties, il faut sélectionner et lancer l'état des biens acquis sur subventions et totalement amortis au 1/1/2013 (donc fin 2012).

Cet état a présenté à la fin de la partie I correspondant à l'ancienne version 1.81.



Le paramétrage de l'édition s'effectue dans la fenêtre ci-dessous.

Etat des biens acquis sur subventions et totalement amortis au 1/...

Avertissement

Dès que l'amortissement total d'un bien acquis sur subvention est constaté, il faut passer l'écriture comptable d'annulation de sa subvention (IC M9.6 - 30/12/2013).

Le présent état donne les subventions par compte 131x et 138 des biens totalement amortis à la clôture de l'exercice 2012.

Cet état, disponible depuis le 1/1/2013, permet depuis cette date de passer les écritures de débit aux comptes de subventions en question par crédit du compte 139.

Il est recommandé de passer ces écritures avant la clôture de l'exercice 2013 y compris si certains des biens amortis ont été sortis en 2013.

Imprimer

Annuler

Aperçu

Date d'impression 27/01/2014

Division Toutes

[]

Type d'état Récapitulatif

Détaillé pour Toutes les années

Le cadre « Avertissement » rappelle les conditions qui régissent l'édition de l'état.

On renseigne ensuite les paramètres communs à tous les états : date d'impression, division.

Un dernier paramètre permet de choisir l'une des deux versions de l'état :

- **Etat récapitulatif par années** qui est suffisante pour passer les écritures d'annulation des biens totalement amortis à la fin de l'exercice 2012,
- **Etat détaillé par biens** pour une année particulière ou toutes les années ce qui permet d'effectuer d'éventuelles vérifications.

Dans l'état récapitulatif, les subventions à annuler sont encerclées d'un trait vert. Le total donne le crédit à passer au compte 139.

ETAT RECAPITULATIF DES BIENS ACQUIS SUR SUBVENTIONS ET TOTALEMENT AMORTIS AUX 1/1/2013

Etat récapitulatif au 1/1/2013

Exercice de fin d'amortissement	Valeur immobilisée	1311	1312	13181	13185	13188	138	Financement sur subvention	Autres financements
2012	229 764,44		138 036,46	38 990,93	22 743,11		8 684,18	208 454,68	21 309,76
2011	484 732,67	1 866,17	431 711,39	13 233,85	16 463,15			463 274,56	21 458,11
2010	79 182,31		56 321,90	15 630,33			4 521,99	76 474,22	2 708,09
2009	222 656,89	1 768,01	172 191,99	20 096,52	12 195,92	1 022,58		207 275,02	15 381,87
2008	154 600,80		104 026,60	30 137,57	14 101,53			148 265,70	6 335,10
2007	141 448,83	22 784,87	99 176,88	18 451,43	1 035,65			141 448,83	
2006	225 601,92	22 447,07	154 652,19	38 825,86				215 925,12	9 676,80
2005	70 972,83	26 820,84	13 640,93	29 790,89		720,17		70 972,83	
2004	245 532,90	26 240,96	203 129,16	14 012,30				243 382,42	2 150,48
2003	88 500,24	5 488,11	73 760,91	8 764,91		486,31		88 500,24	
2002	38 498,96		1 305,72	26 522,57		9 451,08		37 279,37	1 219,59
2001	21 294,18		4 434,53	15 933,87				20 368,40	925,78
2000	28 499,48	3 152,64	5 827,03	13 191,65	6 328,16			28 499,48	
1999	32 731,49	372,59	2 134,24	27 629,21	2 286,74			32 422,78	308,71
1998	26 301,94	2 282,49	9 865,61	14 153,84				26 301,94	
1997	11 093,50		2 999,64	5 445,96	1 644,78	1 003,12		11 093,50	
1996	7 898,38		1 757,07	6 141,31				7 898,38	
1995	5 012,50		457,04	4 555,46				5 012,50	
1994	1 067,43			1 067,43				1 067,43	
1993	2 928,85	2 151,36		777,49				2 928,85	
1991	5 995,07	3 053,60		2 941,47				5 995,07	
1990	942,70	942,70						942,70	
1969	237,52	237,52						237,52	
1958	333,10	333,10						333,10	
Total général	2 125 828,93	119 942,03	1 475 429,29	346 294,85	76 799,04	12 683,26	13 206,17	2 044 354,64	81 474,29

On applique ces annulations des subventions des biens totalement amortis fin 2012 au solde de transition puisque cette opération était prévue dans l'IC M9.6 dès le 1/1/2013.

On obtient finalement les soldes de l'exercice précédent 2012.

Compte	Soldes de transition 2012 (3)	Annulations (4)	Soldes exercice précédent 2012 (5=3+4)
1021	0,00	0,00	0,00
1311	131 455,23	-119 942,03	11 513,20
1312	4 175 480,78	-1 475 429,29	2 700 051,49
13181	538 264,94	-346 294,85	191 970,09
13185	179 749,10	-76 799,04	102 950,06
13188	24 664,79	-12 683,26	11 981,53
138	56 282,90	-13 206,17	43 076,73
139	- 4 252 120,05	+2 044 354,64	- 2 207 765,41
Ss-total 13x	853 777,69	0,00	853 777,69
10681	207 737,84	0,00	207 737,84
Total	1061 515,53	0,00	1 061 515,53

Ces soldes sont exactement ceux de la colonne (1) de l'état des soldes des comptes de capitaux 2013 présenté au début.

Encore une fois, on remarque que l'opération ne change pas le solde des comptes 13x.

En conclusion, c'est désormais cet état qu'il faut éditer pour obtenir automatiquement les soldes à rapprocher de GFC plutôt que de faire des calculs comme on vient de le faire mais c'était pour établir la preuve que la colonne (1) contenait bien les soldes au 1/1/2013 des comptes de capitaux.

Remarque importante

Si l'EPL n'a pas encore effectué au titre de 2013 les annulations des subventions des biens totalement amortis à la fin de l'exercice 2012, il faut passer les écritures correspondantes avant la clôture de l'exercice 2013.

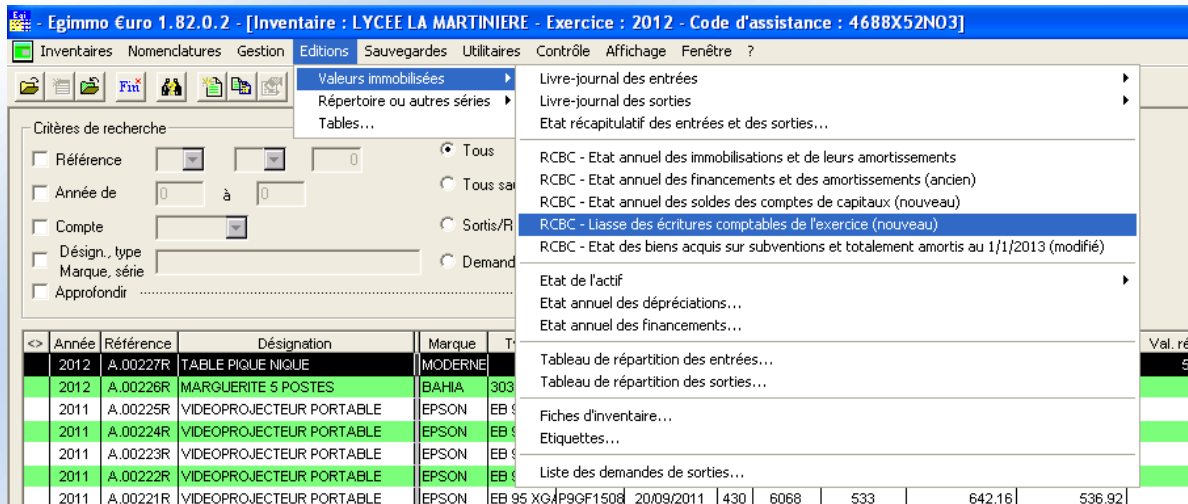
Si jamais l'EPL a néanmoins passé des écritures d'annulations pour les sorties de plusieurs de ces biens totalement amortis à la fin de l'exercice 2012 alors il devra évidemment les déduire des annulations ci-dessus pour éviter une double annulation.

Enfin, ne pas oublier de passer les annulations pour 2013 mais cette fois pour celles qui figurent sur l'état annuel des soldes des comptes de capitaux : balances V, VI et VII de la liasse.

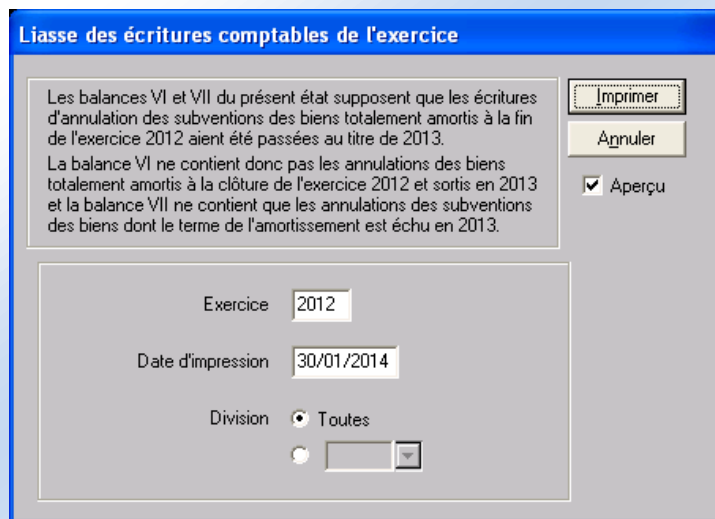
En définitive, pour la fin de l'exercice 2013, il suffit d'ajuster les soldes des comptes de capitaux 2013 sur ceux de la colonne (7) de l'état annuel des soldes de comptes de capitaux 2013 édité avec le logiciel EGIMMO version 1.82.0.2 puisque la différence ne peut être due qu'aux subventions amorties de 2012 non encore annulées.

4. Liasse des écritures comptables de l'exercice

La sélection et le lancement de la liasse s'effectue à partir du menu des éditions.



Le paramétrage de l'édition s'effectue dans la fenêtre ci-dessous.



Le cadre « Avertissement » rappelle les conditions qui régissent l'édition de l'état.

On renseigne ensuite les paramètres communs à tous les états : exercice (à partir de 2012), date d'impression et division.

L'aperçu avant impression permet de visualiser les 7 balances comptables.

■ Liasse des écritures comptables de l'exercice

LIASSE DES ECRITURES COMPTABLES DE L'EXERCICE 2012

III - NEUTRALISATIONS DES AMORTISSEMENTS | IV - SORTIES : ANNULATION DES IMMOBILISATIONS ET LEURS AMORTISSEMENTS
 V - SORTIES : ANNULATION DES FINANCEMENTS DE LA PART NON AMORTIE
 VI - SORTIES : ANNULATION DES SUBVENTIONS DE LA PART AMORTIE
 VII - ANNULATION DES SUBVENTIONS DES BIENS DE L'ACTIF TOTALEMENT AMORTIS
 I - IMMOBILISATIONS ET LEURS FINANCEMENTS | II - DOTATIONS AUX AMORTISSEMENTS

Immobilisations		Financements	
Compte	Débit	Compte	Crédit
Total	316 495,16	Total	316 495,16
205	12 280,00	Réserves	84 195,63
214	209 721,98	10681	84 195,63
2145	209 721,98	Subventions	232 299,53
215	38 470,27	1312	206 229,19
2154	38 470,27	1318	15 104,10
21541	17 398,27	13181	15 104,10
21542	12 618,79	138	10 966,24
21543	8 453,21		
218	56 022,91		
.....		

Imprimer Annuler

BALANCE I - IMMOBILISATIONS ET LEURS FINANCEMENTS

Immobilisations		Financements	
Compte	Débit	Compte	Crédit
Total	316 495,16	Total	316 495,16
205	12 280,00	Réserves	84 195,63
214	209 721,98	10681	84 195,63
2145	209 721,98	Subventions	232 299,53
215	38 470,27	1312	206 229,19
2154	38 470,27	1318	15 104,10
21541	17 398,27	13181	15 104,10
21542	12 618,79	138	10 966,24
21543	8 453,21		
218	56 022,91		
2183	47 602,00		
2184	8 420,91		

Cette balance se rapporte aux achats d'immobilisation de l'exercice.

Dans EGIMMO, on retrouve :

- ces immobilisations sur :
 - l'état annuel des immobilisations et de leurs amortissements : colonne (a) (voir annexe 1),
- ces financements sur :
 - l'état annuel des financements et des amortissements : colonne (a) (voir annexe 2),
 - l'état annuel des soldes des comptes de capitaux : colonne (2) (voir plus haut).

Les immobilisations étant en général passées dans GFC avant d'être entrées à l'inventaire, cette balance sert à contrôler la concordance avec GFC.

BALANCE II - DOTATIONS AUX AMORTISSEMENTS

Dotations		Amortissements	
Compte	Débit	Compte	Crédit
6811	469 713,71	Total	469 713,71
		280	7 549,20
		2813	114 104,65
		2814	175 858,87
		2815	136 686,92
		2818	35 514,07

Le logiciel EGIMMO calcule les amortissements par bien immobilisé puis les agrège par compte d'amortissements ou les répartit en fonction des financements avant de les agréger par type d'amortissements neutralisés ou réels

Les amortissements sont cumulés chaque année au crédit des comptes d'amortissements 280x et 281x qui correspondent aux comptes d'immobilisations.

Les amortissements donnent lieu à une charge budgétaire au débit du compte 6811 (dotations aux amortissements).

On retrouve ces amortissements sur

- l'état annuel des immobilisations et de leurs amortissements : colonne (f) (voir annexe 1),
- l'état annuel des financements et des amortissements où les amortissements sont répartis au prorata des financements regroupés par types (dotations, subventions et fonds propres) : colonne (f) (voir annexe 2),
- l'état annuel des soldes des comptes de capitaux : colonne (3) (voir plus haut).

Cette balance sert à ajuster en fin d'exercice la dotation au compte 6811 du budget initial et à passer les amortissements aux comptes 28x.

BALANCE III - NEUTRALISATIONS DES AMORTISSEMENTS

Financement		Produit exopt.	
Compte	Débit	Compte	Crédit
Total	384 428,68	Total	384 428,68
139	384 428,68	777	384 428,68

Les financements des immobilisations sont classées selon les trois types d'amortissements : dotations, subventions et fonds propres

Les dotations et les subventions provenant de l'Etat, des collectivités et de divers organismes extérieurs à l'établissement, la charge de l'amortissement correspondant n'incombe pas à l'établissement et est neutralisée par des recettes pour ordre aux comptes 776 et 777.

Le compte 777 est crédité en contrepartie du débit du compte 139 qui reçoit la quote-part de la subvention inscrite au compte de résultat égale à l'amortissement de la subvention.

On retrouve le montant à passer aux comptes 139 et 777 sur :

- l'état annuel des immobilisations et des amortissements dans les totaux : ligne « Neut.subv. » et colonne (f) (voir annexe 1),
- l'état annuel des financements et des amortissements dans les amortissements neutralisés de la colonne (f) (voir annexe 2)
- l'état annuel des soldes des comptes de capitaux : ligne du 139 et colonne (3) (voir plus haut).

Le compte 776 est crédité en contrepartie du débit des comptes de dotations.

On retrouve le montant à passer aux comptes 139 et 777 sur :

- l'état annuel des immobilisations et des amortissements dans les totaux : ligne « Neutralisés. » et colonne (f) (voir annexe 1),
- l'état annuel des financements et des amortissements : sous-total des amortissements des subventions et colonne (f) (voir annexe 2),
- l'état annuel des soldes des comptes de capitaux : lignes dotations et colonne (3) (voir plus haut).

Cette balance sert à

- ajuster les produits inscrits aux comptes 776 et 777 du budget initial,
- débiter les comptes de capitaux 102x et 103x des produits de la neutralisation au 776,
- débiter le compte 139 et créditer le compte 777.

BALANCE IV – SORTIES : ANNULATION DES IMMOBILISATIONS ET DE LEURS AMORTISSEMENTS

Amortissements		Immobilisations		Part non amortie
Compte	Débit	Compte	Crédit	Solde créditeur
Total	2 437 721,75	Total	2 438 340,01	618,26
280	16 694,58	205	16 694,58	0,00
2813	2 318,63	213	2 318,63	0,00
	2 318,63	2135	2 318,63	0,00
2814	1 252 612,28	214	1 252 612,28	0,00
	1 252 612,28	2145	1 252 612,28	0,00
2815	1 122 245,61	215	1 122 863,87	618,26
	1 122 245,61	2154	1 122 863,87	618,26
	134 166,02	21541	134 166,02	0,00
	885 897,28	21542	886 515,54	618,26
	1 661,49	21543	1 661,49	0,00
	100 520,82	21544	100 520,82	0,00
2818	43 850,65	218	43 850,65	0,00
	11 105,75	2183	11 105,75	0,00
	32 744,90	2184	32 744,90	0,00

On distingue désormais la part non amortie de la part amortie.

La balance donne les opérations qui annulent les immobilisations par crédit des comptes 20x et 21x et les amortissements par débit des comptes 280x et 281x. Si des biens ne sont pas entièrement amortis alors la différence forme la part non amortie qui est un solde créditeur.

On retrouve ces annulations sur :

- l'état annuel des immobilisations et de leurs amortissements 2013 dans les colonnes d et i.
- l'état annuel des financements et des amortissements 2013 Les totaux se retrouvent dans les mêmes colonnes de

Cette balance sert à passer les écritures des sorties.

BALANCE V – SORTIES : ANNULATION DES FINANCEMENTS DE LA PART NON AMORTIE

Financement		Part non amortie	
Compte	Débit	Compte	Crédit
Total	618,26	Total	618,26
1318	618,26		
13181	618,26		

Cette balance donne les montants à débiter aux comptes de capitaux pour annuler les parts non amorties provenant de l'annulation des immobilisations et des amortissements en cas de sorties.

Ces annulations se retrouvent sur l'état annuel des soldes des comptes capitaux : colonne (4).

Cette balance permet de passer les écritures de débit des comptes de capitaux pour la part non amortie.

Remarque : pour le compte 1068, le débit passe par celui du compte de charge 675.

BALANCE VI – SORTIES : ANNULATION DES SUBVENTIONS DE LA PART AMORTIE

Financement		Subventions au CR	
Compte	Débit	Compte	Crédit
Total	412,16	139	412,16
1318	412,16		
13181	412,16		

Cette balance ne concerne que les biens partiellement amortis ou les biens acquis sur subventions devenus totalement amortis pendant l'exercice en cours. En effet, les biens totalement amortis à des exercices antérieurs qui sortent dans l'exercice en cours ont déjà subi l'annulation de leurs subventions les années précédentes.

Ces annulations se retrouvent sur l'état annuel des soldes des comptes capitaux : colonne (5).

Cette balance permet de solder les comptes de subventions pour les biens sortis concernés.

BALANCE VII – ANNULATION DES SUBVENTIONS DES BIENS DE L'ACTIF TOTALEMENT AMORTIS

Financement		Subventions au CR	
Compte	Débit	Compte	Crédit
Total	1 046 323,48	139	1 046 323,48
1311	8 013,20		
1312	896 147,82		
1318	138 247,79		
13181	89 188,24		
13185	37 078,02		
13188	11 981,53		
138	3 914,67		

Cette balance ne prend en compte que les biens acquis sur subventions devenus totalement amortis pendant l'exercice en cours (ici 2013). On ne peut donc faire cette opération qu'en fin d'exercice.

Ces annulations se retrouvent sur l'état annuel des soldes des comptes capitaux : colonne (6).

Cette balance permet d'ajuster les soldes des comptes de subventions et du compte 139.

Cette balance permet de solder les comptes de subventions pour les biens totalement amortis concernés.

Conclusion

Il existe bien 2 opérations concernant les annulations des subventions. Celle relative aux sorties qui est prioritaire en raison des sorties qui s'effectuent avant la fin de l'exercice. Et celle relative aux biens de l'actif entièrement amortis qui doit attendre la fin de l'exercice pour faire le constat de la présence de ces biens à l'inventaire. Ceci n'empêche pas de les fusionner en fin d'exercice.

5. Nouvelle fiche d'inventaire à l'écran

La fiche d'inventaire a été modifiée pour introduire le plan d'amortissement.

L'onglet « Imputations comptables » comporte désormais 4 parties :

- Le compte d'immobilisation suivi du compte et du mode d'amortissement.
- Le plan d'amortissement donnant, au moment de l'entrée à l'inventaire, les annuités fonction de l'année d'amortissement.
 - Annuité A = $E(26880,10 \times 10^2 / 3) / 10^2 = 8960,03$
(l'exposant 2 est le nombre de décimales de l'unité monétaire)
 - La première annuité prorata temporis : $A_{2013} = E(A \times 10^2 \times 108 / 360) / 10^2 = 2688,00$
 - Les annuités intermédiaires : $A_{2014-2015} = A = 8960,13$
 - La dernière annuité : $A_{2016} = 26880,10 - 2688,00 - 2 \times 8960,13 = 6272,04$
- Le tableau des amortissements subis toujours calculés au 31/12 de l'exercice en cours si le bien n'est pas sorti à un exercice antérieur. Il donne :
 - L'amortissement de l'exercice en cours : ici 2688,00,
 - Les amortissements antérieurs à l'exercice en cours : ici 0 puisque le bien entre en 2013,
 - Le total des amortissements subis à la fin de l'exercice en cours,
 - La valeur nette comptable à la fin de l'exercice en cours : ici 24192,10.
- Les financements dont le montant total est exactement égal à la valeur de l'immobilisation. Ici, on a deux financements : le premier sur réserves et le second sur subventions. Une partie des amortissements sera donc neutralisée : celle relative aux subventions.

LYCEE LA MARTINIÈRE - Fiche d'inventaire : Ds00169V

Année: 2013, Division: 441, Mandat: 427, Date: 13/09/2013, Fiche: 21/10/2013, Modification: 21/10/2013, Utilisateur: INT

Réf.	Désignation	Entré le	Prix	Nbre	Valeur	Dur.
Ds00169V	MICROORDINATEUR	13/09/2013	26880.10	1	26880.10	3

Marque: TERRA ATX
 Type / modèle: 25 ORDINATEURS
 N° série/matr.:
 Caractéristiques: SALLES
 Fournisseur: IT PARTNER
 Observations: SALLES

Cpte immob.: 2183 MAT.BUR.INFO
 Cpte amort.: 2818 AUTR.IMMO.CORPORELLE
 Mode amort.: LP Linéaire prorata temporis

Plan d'amortissement

Années	Durée en jours	Annuité
2013	108	2688,00
2014 à 2015	360	8960,03
2016	252	6272,04

Amortissements subis au 31/12/2013

Période	Jours	Annuité
2013	108	2688,00
Avant 2013	0	0,00
Total	108	2688,00
VNC	972	24192,10

Financements

Compte	Type amort.	Montant
10681	REELS	24086,90
13181	NEUTR. 777	2793,20

Description Situation
 Imputations comptables Mouvements et stock

Dans l'onglet « Description » sont rassemblés les rubriques de désignation (marque, type ou modèle et n° de série ou matricule), de caractéristiques (matériaux, mesures, composants), le fournisseur et les observations relatives à l'utilisation du bien.

L'onglet « Situation » montre les propriétés de gestion : série, section, lieu, responsable, nature du bien, taux de TVA, événements de la vie du bien.

Il y a aussi 2 propriétés libres (Crit1 et Crit2) qui sont disponibles (voir au menu : les nomenclatures).

LYCEE LA MARTINIÈRE - Fiche d'inventaire : Ds00169V

Année 2013 Division 441 Mandat 427 Numéro 13/09/2013 Date 21/10/2013 Création 21/10/2013 Modification 21/10/2013 Utilisateur INT

Réf.	Désignation	Entré le	Prix	Nbre	Valeur	Dur.
Ds00169V	MICROORDINATEUR	13/09/2013	26880.10	1	26880.10	3

Catalogue: D MAT.ATEL.
Section: Ds INFORMATIQ
Série: y IMMOBILISATIONS
Lieu: 500 SECTEUR TERTIAIRE
Responsable: CT2 CHEF TX SECT.TERTIAIRE
Depuis le: 21/10/2013
Nat: INFO MATERIEL INFORMATIQUE
Crit 1: INFO MAT. INFORMATIQUE DIVERS
Crit 2:
Taux de TVA: 19.60

Cpte immob.: 2183 MAT.BUR.INFO
Cpte amort.: 2818 AUTR.IMMO.CORPORELLE
Mode amort.: LP Linéaire prorata temporis

Plan d'amortissement

Années	Durée en jours	Annuité
2013	108	2688,00
2014 à 2015	360	8960,03
2016	252	6272,04

Amortissements subis au 31/12/2013

Période	Jours	Annuité
2013	108	2688,00
Avant 2013	0	0,00
Total	108	2688,00
VNC	972	24192,10

Financements

Compte	Type amort.	Montant
10681	REELS	24086,90
13181	NEUTR. 777	2793,20

Imputations comptables: Mouvements et stock

Voici maintenant un autre exemple de fiche. Il s'agit de celle d'un bien entré avant 2013 et amorti selon le mode linéaire annuel.

LYCEE LA MARTINIÈRE - Fiche d'inventaire : Ae00087V

Année 2004 Division 410 Mandat 148 Numéro 02/04/2004 Date 18/06/2012 Création 25/05/2004 Modification 18/06/2012 Utilisateur INT

Réf.	Désignation	Entré le	Prix	Nbre	Valeur	Dur.
Ae00087V	MEUBLE SUPPORT FRITEUS	02/04/2004	982.73	1	982.73	10

Marque: BSBB -MODELE NEUTRE
Type / modèle: MEUBLE SUPPORT POUR FRITEUSE
N° série/mat.:
Caractéristiques: CUISINE (MODELE NEUTRE POUR SUPPORT FRITEUSE)
Fournisseur: BSBB
Observations: MODELE NEUTRE POUR SUPPORT FRITEUSE GAZ MORICE SORTIE 2012

Cpte immob.: 21541 MAT.SV.GEN
Cpte amort.: 2815 INST.TECH.MAT.IND.OUT.
Mode amort.: LA Linéaire annuel

Plan d'amortissement

Années	Annuité
2004	0,00
2005 à 2013	98,27
2014	98,30

Amortissements subis au 28/12/2012

Période	Années	Annuité
2012	0	0,00
Avant 2012	7	687,89
Année de sortie	7	687,89
VNC	0	0,00

Financements

Compte	Type amort.	Montant
10681	FONDS PROPRES	982,73

Imputations comptables: Mouvements et stock

Le plan d'amortissement est le suivant ;

- Annuité $A = E(982,73 \times 10^2 / 10) / 10^2 = 98,27$
(l'exposant 2 est le nombre de décimales de l'unité monétaire)
- La première annuité selon le mode linéaire annuel : $A_{2004} = 0,00$
(il n'y a pas d'amortissement la 1^{ère} année)
- Les annuités intermédiaires : $A_{2005-2013} = A = 98,27$
- La dernière annuité : $A_{2014} = 982,73 - 9 \times 98,27 = 98,30$

En observant le tableau des amortissements subies on remarque que le plan a été interrompu en 2012, année où le bien est sorti.

Ce bien a donc subi au 31/12/2012 : $7 \times 98,27 = 687,89$ d'amortissements puisqu'il n'y a pas d'amortissement l'année de sortie selon le mode linéaire annuel.

On ne calcule plus la VNC d'un bien sorti pour les années qui suivent son exercice de sortie.

Ci-dessous, on remarque bien la date et le motif de sortie dans l'onglet « Mouvements et stock.

The screenshot shows a software window titled "LYCEE LA MARTINIÈRE - Fiche d'inventaire : Ae00087V". It contains several data fields and tables. At the top, there are fields for "Année" (2004), "Division" (410), "Mandat" (148), "Numéro", "Date" (02/04/2004), "Création" (25/05/2004), "Modification" (18/06/2012), and "Utilisateur" (INT). Below this is a table with columns: Réf., Désignation, Entré le, Prix, Nbre, Valeur, Dur. The table contains one row: Ae00087V, MEUBLE SUPPORT FRITEUS, 02/04/2004, 982.73, 1, 982.73, 10.

On the left side, there are input fields for "Marque" (BSBB -MODELE NEUTRE), "Type / modèle" (MEUBLE SUPPORT POUR FRITEUSE), "N° série/matr.", "Fournisseur" (BBSB), and "Observations" (MODELE NEUTRE POUR SUPPORT FRITEUSE GAZ MORICE SORTIE 2012). At the bottom left are buttons for "Description" and "Situation".

On the right side, there are three tables: "Réaffectations", "Sorties", and "Demandes de sorties". The "Sorties" table has columns: Sorti le, Motif, Nbre. It contains one row: 28/12/2012, ALI, 1. Below it are "Total" (1) and "Reste" (0) fields. At the bottom right are buttons for "Imprimer", "Enregistrer", "Annuler", "Fermer", and "Aide". At the bottom of the window are tabs for "Imputations comptables" and "Mouvements et stock".

ANNEXE 1 - ETAT ANNUEL DES IMMOBILISATIONS ET DE LEURS FINANCEMENTS 2013

Etat 2013															
N° de cpt imme	Cpt capitaux	Exercice (a)	Exercices antérieurs (b)	Totales (c)=(a+b)	Sorties (d)	Nettes (e)=(c-d)	N° de cpt amort	Types amort	Exercice (f)	Exercices antérieurs (g)	Totales (h)=(f+g)	Sorties (i)	Nettes (j)=(h-i)	VALEURS RESIDUEL (k)=(e-j)	
205	Dotations						280	Neutralisés							
	Subventions	5 142,80	21 256,41	26 399,21	4 812,32	21 586,89		Neutr. subv.	3 659,20	14 356,07	18 015,27	4 812,32	13 202,95	8 383,94	
	Fds propres		19 662,26	19 662,26	11 882,26	7 780,00		Réels	3 890,00	11 882,26	15 772,26	11 882,26	3 890,00	3 890,00	
	Autre							...							
		5 142,80	40 918,67	46 061,47	16 694,58	29 366,89			7 549,20	26 238,33	33 787,53	16 694,58	17 092,95	12 273,94	
2135	Dotations						2813	Neutralisés							
	Subventions		2 284 412,32	2 284 412,32	2 318,63	2 282 093,69		Neutr. subv.	114 104,65	1 851 055,92	1 965 160,57	2 318,63	1 962 841,94	319 251,75	
	Fds propres							Réels							
	Autre							...							
			2 284 412,32	2 284 412,32	2 318,63	2 282 093,69			114 104,65	1 851 055,92	1 965 160,57	2 318,63	1 962 841,94	319 251,75	
2145	Dotations						2814	Neutralisés							
	Subventions	67 532,20	1 515 241,16	1 582 773,36	1 190 979,80	391 793,56		Neutr. subv.	152 213,25	1 346 829,97	1 499 043,22	1 190 979,80	308 063,42	83 730,14	
	Fds propres	18 567,10	159 723,08	178 290,18	61 632,48	116 657,70		Réels	23 645,62	91 453,13	115 098,75	61 632,48	53 466,27	63 191,43	
	Autre							...							
		86 099,30	1 674 964,24	1 761 063,54	1 252 612,28	508 451,26			175 858,87	1 438 283,10	1 614 141,97	1 252 612,28	361 529,69	146 921,57	
21541	Dotations		53 156,78	53 156,78	53 156,78		2815	Neutralisés		53 156,78	53 156,78	53 156,78			
	Subventions		212 451,14	212 451,14	27 987,87	184 463,27		Neutr. subv.	20 534,32	165 491,69	186 026,01	27 987,87	158 038,14	26 425,13	
	Fds propres		351 862,07	351 862,07	53 021,37	298 840,70		Réels	31 387,78	269 678,78	301 066,56	53 021,37	248 045,19	50 795,51	
	Autre							...							
			617 469,99	617 469,99	134 166,02	483 303,97			51 922,10	488 327,25	540 249,35	134 166,02	406 083,33	77 220,64	
21542	Dotations		653 105,14	653 105,14	653 105,14		2815	Neutralisés		653 105,14	653 105,14	653 105,14			
	Subventions		793 053,72	793 053,72	166 464,78	626 588,94		Neutr. subv.	63 496,81	685 100,29	748 597,10	165 846,52	582 750,58	43 838,36	
	Fds propres		138 567,48	138 567,48	66 945,62	71 621,86		Réels	2 142,16	136 359,50	138 501,66	66 945,62	71 556,04	65,82	
	Autre							...							
			1 584 726,34	1 584 726,34	886 515,54	698 210,80			65 638,97	1 474 564,93	1 540 203,90	885 897,28	654 306,62	43 904,18	
21543	Dotations						2815	Neutralisés							
	Subventions		44 319,93	44 319,93		44 319,93		Neutr. subv.	7 786,78	26 021,81	33 808,59		33 808,59	10 511,34	
	Fds propres		29 571,42	29 571,42	1 661,49	27 909,93		Réels	6 280,61	15 319,94	21 600,55	1 661,49	19 939,06	7 970,87	
	Autre							...							
			73 891,35	73 891,35	1 661,49	72 229,86			14 067,39	41 341,75	55 409,14	1 661,49	53 747,65	18 482,21	
21544	Dotations		48 364,98	48 364,98	48 364,98		2815	Neutralisés		48 364,98	48 364,98	48 364,98			
	Subventions		124 204,50	124 204,50	48 471,51	75 732,99		Neutr. subv.	1 968,68	122 218,87	124 187,55	48 471,51	75 716,04	16,95	
	Fds propres		26 253,64	26 253,64	3 684,33	22 569,31		Réels	3 089,78	19 518,44	22 608,22	3 684,33	18 923,89	3 645,42	
	Autre							...							
			198 823,12	198 823,12	100 520,82	98 302,30			5 058,46	190 102,29	195 160,75	100 520,82	94 639,93	3 662,37	
215 total	Dotations		754 626,90	754 626,90	754 626,90		2815 total	Neutralisés		754 626,90	754 626,90	754 626,90			
	Subventions		1 174 029,29	1 174 029,29	242 924,16	931 105,13		Neutr. subv.	93 786,59	998 832,66	1 092 619,25	242 305,90	850 313,35	80 791,78	
	Fds propres		546 254,61	546 254,61	125 312,81	420 941,80		Réels	42 900,33	440 876,66	483 776,99	125 312,81	358 464,18	62 477,62	
	Autre							...							
			2 474 910,80	2 474 910,80	1 122 863,87	1 352 046,93			136 686,92	2 194 336,22	2 331 023,14	1 122 245,61	1 208 777,53	143 269,40	

2181	Dotations						2818	Neutralisés									
	Subventions		21 717,96		21 717,96			Neutr. subv.	4 343,74	4 343,74	8 687,48		8 687,48		13 030,48		
	Fds propres		17 905,70		17 905,70			Réels	2 207,15	11 113,18	13 320,33		13 320,33		4 585,37		
	Autre							...									
			39 623,66		39 623,66					6 550,89	15 456,92	22 007,81		22 007,81		17 615,85	
2182	Dotations						2818	Neutralisés									
	Subventions		1 209,58		1 209,58			Neutr. subv.		1 209,58	1 209,58		1 209,58				
	Fds propres		10 675,78		10 675,78			Réels	1 067,57	7 472,99	8 540,56		8 540,56		2 135,22		
	Autre							...									
			11 885,36		11 885,36					1 067,57	8 682,57	9 750,14		9 750,14		2 135,22	
2183	Dotations						2818	Neutralisés									
	Subventions	7 349,96	69 275,27		76 625,23	5 547,38		Neutr. subv.	14 770,79	18 688,46	33 459,25	5 547,38	27 911,87		43 165,98		
	Fds propres	33 715,20	34 049,98		67 765,18	5 558,37		Réels	9 768,02	27 255,80	37 023,82	5 558,37	31 465,45		30 741,36		
	Autre							...									
		41 065,16	103 325,25		144 390,41	11 105,75	133 284,66			24 538,81	45 944,26	70 483,07	11 105,75	59 377,32		73 907,34	
2184	Dotations		30 555,28		30 555,28	30 555,28	2818	Neutralisés		30 555,28	30 555,28	30 555,28					
	Subventions		18 755,75		18 755,75	1 471,82		Neutr. subv.	1 550,46	16 803,65	18 354,11	1 471,82	16 882,29		401,64		
	Fds propres		10 360,42		10 360,42	717,80		Réels	1 806,34	839,97	2 646,31	717,80	1 928,51		7 714,11		
	Autre							...									
			59 671,45		59 671,45	32 744,90	26 926,55			3 356,80	48 198,90	51 555,70	32 744,90	18 810,80		8 115,75	
218 total	Dotations		30 555,28		30 555,28	30 555,28	2818 total	Neutralisés		30 555,28	30 555,28	30 555,28					
	Subventions	7 349,96	110 958,56		118 308,52	7 019,20		Neutr. subv.	20 664,99	41 045,43	61 710,42	7 019,20	54 691,22		56 598,10		
	Fds propres	33 715,20	72 991,88		106 707,08	6 276,17		Réels	14 849,08	46 681,94	61 531,02	6 276,17	55 254,85		45 176,06		
	Autre							...									
		41 065,16	214 505,72		255 570,88	43 850,65	211 720,23			35 514,07	118 282,65	153 796,72	43 850,65	109 946,07		101 774,16	
TOTAUX	Dotations		785 182,18		785 182,18	785 182,18	TOTAUX	Neutralisés		785 182,18	785 182,18	785 182,18					
	Subventions	80 024,96	5 105 897,74		5 185 922,70	1 448 054,11		Neutr. subv.	384 428,68	4 252 120,05	4 636 548,73	1 447 435,85	3 189 112,88		548 755,71		
	Fds propres	52 282,30	798 631,83		850 914,13	205 103,72	645 810,41		Réels	85 285,03	590 893,99	676 179,02	205 103,72	471 075,30		174 735,11	
	Autre							...									
	Total	132 307,26	6 689 711,75		6 822 019,01	2 438 340,01	4 383 679,00		Total	469 713,71	5 628 196,22	6 097 909,93	2 437 721,75	3 660 188,18		723 490,82	

ANNEXE 2 - ETAT ANNUEL DES FINANCEMENTS ET DES AMORTISSEMENTS 2013

Etat 2013

N° de compte financements	Exercice (a)	Exercices antérieurs (b)	Totaux (c)=(a+b)	Sorties (d)	Nets (e)=(c-d)	Type d'amortissements	Exercice (f)	Exercices antérieurs (g)	Totaux (h)=(f+g)	Sorties (i)	Nets (j)=(h-i)	VALEURS RESIDUEL (k)=(e-j)
1021		785 182,18	785 182,18	785 182,18		Amort. neutralisés		785 182,18	785 182,18	785 182,18		
Sous-total dotations		785 182,18	785 182,18	785 182,18		Sous-total		785 182,18	785 182,18	785 182,18		
1311	4 556,76	131 455,23	136 011,99	33 177,18	102 834,81	Amort. subventions	3 462,92	128 452,59	131 915,51	33 177,18	98 738,33	4 096,48
1312	67 532,20	4 175 480,78	4 243 012,98	1 220 944,02	3 022 068,96		314 573,50	3 469 398,51	3 783 972,01	1 220 944,02	2 563 027,99	459 040,97
13181	7 936,00	538 264,94	546 200,94	163 288,03	382 912,91		39 751,45	464 091,55	503 843,00	162 669,77	341 173,23	41 739,68
13185		179 749,10	179 749,10	22 281,67	157 467,43		16 020,24	145 540,50	161 560,74	22 281,67	139 279,07	18 188,36
13188		24 664,79	24 664,79	3 841,22	20 823,57		2 396,33	22 268,46	24 664,79	3 841,22	20 823,57	
138		56 282,90	56 282,90	4 521,99	51 760,91		8 224,24	22 368,44	30 592,68	4 521,99	26 070,69	25 690,22
Sous-total subventions	80 024,96	5 105 897,74	5 185 922,70	1 448 054,11	3 737 868,59	Sous-total	384 428,68	4 252 120,05	4 636 548,73	1 447 435,85	3 189 112,88	548 755,71
Total	80 024,96	5 891 079,92	5 971 104,88	2 233 236,29	3 737 868,59	Total	384 428,68	5 037 302,23	5 421 730,91	2 232 618,03	3 189 112,88	548 755,71
10681	52 282,30	798 631,83	850 914,13	205 103,72	645 810,41	Amortissements réels	85 285,03	590 893,99	676 179,02	205 103,72	471 075,30	174 735,11
Total réserves	52 282,30	798 631,83	850 914,13	205 103,72	645 810,41	Total	85 285,03	590 893,99	676 179,02	205 103,72	471 075,30	174 735,11
Autres											
Total général	132 307,26	6 689 711,75	6 822 019,01	2 438 340,01	4 383 679,00	Total général	469 713,71	5 628 196,22	6 097 909,93	2 437 721,75	3 660 188,18	723 490,82

Académie : DIJON
Exercice : 2014

Ministère : EDUCATION NATIONALE
Etablissement : 021 0000 Z
LYCEE DES PAPILLONS
AVENUE DES FLEURS
21999 – BEAUPRE

Région : BOURGOGNE
Edité le : 7/1/2015
Page : 1

ETAT ANNUEL DES IMMOBILISATIONS, DEPRECIATIONS ET VALEURS RESIDUELLES

IMMOBILISATIONS							DEPRECIATIONS						VALEURS RESIDUELLES	
N° compte	Sources financement	Exercice	Exercices antérieurs	Totales	Sorties	Nettes	N° compte	Type dépréciation	Exercice	Exercice antérieurs	Totales	Sorties		Nettes
205	Dotations						280BIS	10691						
	Subventions		900	900	900	-		10692	250	225	475	475	-	-
	Fds propres		1 500	1 500	1 500			10693	500	1 000	1 500	1 500	1 500	-
	Autre							...						
			2 400	2 400		1 500		750	1 225	1 975	475	1 500	-	
215	Dotations						2815BIS	10691						
	Subventions		3 000	3 000	3 000	-		10692		600	600	600	-	-
	Fds propres							10693						
	Autre							...						
			3 000	3 000	3 000	-			600	600	600	-	-	
2182	Dotations						2818BIS	10691						
	Subventions							10692						
	Fds propres		10 000	10 000	10 000			10693	2 000	2 000	4 000	4 000	4 000	6 000
	Autre							...						
			10 000	10 000		10 000		2 000	2 000	4 000		4 000	6 000	
2183	Dotations		1 000	1 000	1 000		2818BIS	10691	200	400	600		600	400
	Subventions		3 000	3 000	1 000	2 000		10692	100	2 050	2 150	1 000	1 150	850
	Fds propres							10693						
	Autre							...						
			4 000	4 000	1 000	3 000		300	2 450	2 750	1 000	1 750	1 250	
218	Dotations		1 000	1 000		1 000	2818BIS	10691	200	400	600		600	400
	Subventions		3 000	3 000	1 000	2 000		10692	100	2 050	2 150	1 000	1 150	850
	Fds propres		10 000	10 000		10 000		10693	2 000	2 000	4 000		4 000	6 000
	Autre							...						
			14 000	14 000	1 000	13 000		2 300	4 450	6 750	1 000	5 750	7 250	
TOTALUX	Dotations		1 000	1 000		1 000	TOTALUX	10691	200	400	600		600	400
	Subventions		6 900	6 900	4 900	2 000		10692	350	2 875	3 225	2 075	1 150	850
	Fds propres		11 500	11 500		11 500		10693	2 500	3 000	5 500		5 500	6 000
	Autre							...						
			19 400	19 400	1 000	14 500		3 050	6 275	9 325	2 075	7 250	7 250	

Edité avec EGIMMO version 1.8

021 0000 Z – LYCEE DES PAPILLONS – 21999 BEAUPRE

Figure 22

Le deuxième tableau (figure 18) montre le même inventaire au 31/12/2013 avec 2 biens de plus acquis en 2013. Cette évolution de l'inventaire permet de montrer l'impact sur le budget.

INVENTAIRE AU 31/12/2013

Date Entrée	Date Sortie	Désignation	Valeur	Durée	Cpte immo.	Cpte Capitaux	Mode	Annuité	Amortissements	
									<2013	2013
1/9/2007		Balayeuse	1 000	5	2183	1311	LA	200	1 000	-
1/9/2007		Balayeuse	1 000	5	2183	1311	LA	200	1 000	-
1/9/2011		Ordinateur	1 000	5	2183	1022	LA	200	200	200
1/9/2011		Tondeuse	3 000	10	215	1312	LA	300	300	300
1/9/2011		Logiciel	1 500	3	205	10681	LA	500	500	500
1/9/2012		Véhicule	10 000	5	2182	10681	LA	2 000	-	2000
1/4/2013		Logiciel	900	3	205	1311	LP	300		225
1/7/2013		Bureau	1000	10	2183	1312	LP	100		50

Figure 18

Les 2 biens acquis en 2013 sont amortis selon la règle du linéaire au prorata temporis (LP). Le premier bien, entré le 1/4/2013, est amorti sur $391 - 4.30 - 1 = 270$ jours soit $300.270/360 = 225$. Le second bien, entré le 1/7/2013, est amorti sur $391 - 7.30 - 1 = 180$ jours soit $1000.180/360 = 50$.

INVENTAIRE AU 31/12/2014

Date entrée	Date Sortie	Désignation	Valeur	Durée	Cpte immo.	Cpte capitaux	Mode	Annuité	Amortissements	
									<2014	2014
1/9/2007	14/9/2012	Balayeuse	1 000	5	2183	1311	LA	200	1 000	-
1/9/2007		Balayeuse	1 000	5	2183	1311	LA	200	1 000	-
1/9/2011		Ordinateur	1 000	5	2183	1022	LA	200	400	200
1/9/2011	10/11/2014	Tondeuse	3 000	10	215	1312	LA	300	600	-
1/9/2011		Logiciel	1 500	3	205	10681	LA	500	1 000	500
1/9/2012		Véhicule	10 000	5	2182	10681	LA	2 000	2 000	2 000
1/4/2013	1/11/2014	Logiciel	900	3	205	1311	LP	300	225	250
1/7/2013		Bureau	1000	10	2183	1312	LP	100	50	100

Figure 19